

GEO-Tag der Artenvielfalt, 2014

Unterengadin



Artenlisten

GEO-Tag der Artenvielfalt, Unterengadin, 28.6.2014
Di da GEO da la diversità, Engiadina Bassa

 Engadin Nationalparkregion
Fundaziun Pro Terra Engiadina



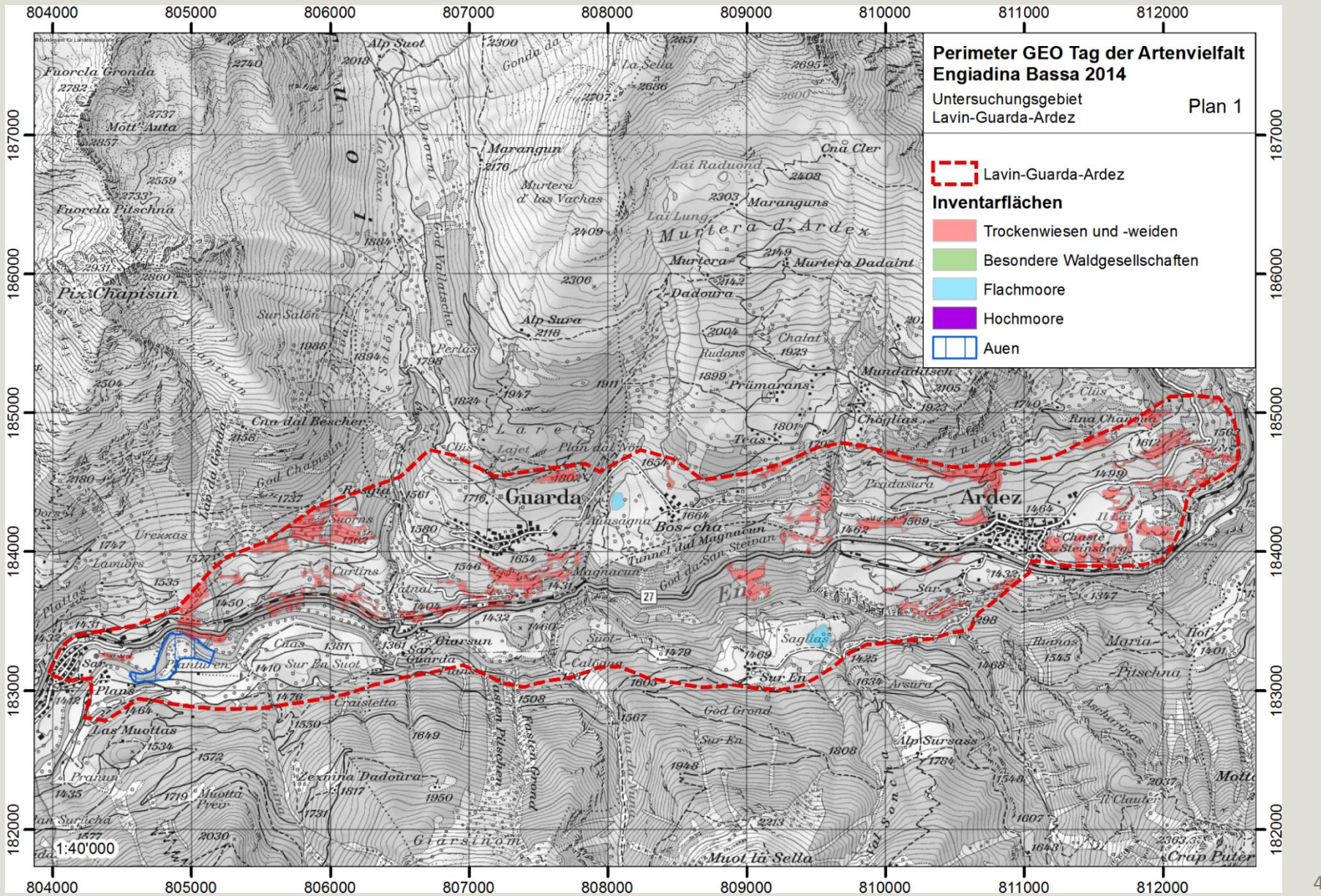
Artenliste Übersicht

Organismengruppe	Expertinnen/Experten	Artenzahl
Pilze	Hans Fluri, Elisabeth Stöcklin, Jonas Brännhage	53
Flechten	Jean-Claude Mermillod, Alberto Spinelli, Christian Vonarburg, Mathias Vust	299
Blütenpflanzen	Conny Thiel-Egenter, Gottfried Grimm, Jean Claessens, Thomas Peer, Ulrike Gartner, Niklaus Kohler, Roland Wüest, Walter Wüest, Edith Merz, Adolf und Monika Moser, Fränzi Bryner, Marianne Greminger, Klaus Hess, Hans Huber, Hermann und Lili Köti, Rosmarie König, Joe Meier, Thomas Peer, Herbert Unternährer, Richard Wanner	170+
Schnecken	Jörg Rüetschi, Verena Lubini (Wasserschnecke)	48
Spinnentiere	A.Gousskov	18
Ameisen	Holger Martz	25
Hautflügler (div.)	Holger Martz, Hansueli Tinner (Stechimmen)	123
Schmetterlinge	Daniel Bolt, H.U. Grunder	206
Strudelwürmer	Verena Lubini, Remo Wüthrich	1
Köcherfliegen	Verena Lubini, Remo Wüthrich	11
Steinfliegen	Verena Lubini, Remo Wüthrich	10
Eintagsfliegen	Verena Lubini, Remo Wüthrich	9
Fische	Christof Elmiger	4
Vögel	Mathis Müller, Claudia Müller, David Jenny	73
Säugetiere	Pia Schütz, Not Pua, Sven Wirthmer, Jürg Paul Müller	7
Fledermäuse	Miriam Lutz, Erich Mühletahler, Liselotte und Remi Zarn, Ladina Thomasin, Angelika Abderhalden, Willi Schramm, Matt und Marianne Braunwalder	
Reptilien	Hans Schmocker, Valentin Pitsch, Monica Kaiser-Benz	3
Amphibien	Hans Schmocker, Valentin Pitsch, Monica Kaiser-Benz	1
TOTAL		1'057



Untersuchungsgebiete

- Lavin – Guarda – Ardez (Plan 1)
- Tarasp – Vallatscha – Chamosch – Fontana – Avrona (Plan 2)
- Smaragdgebiet Ramosch (Plan 3)
- Ramosch Runai – Medras – Buorcha (Plan 3/4)
- Vnà – Sent – Val Sinestra (Plan 4)





Vögel – Mathis Müller

Lavin-Guarda-Ardez (25 Arten):

Artnamen Latein	Artnamen Deutsch	Bemerkungen
<i>Accipiter nisus</i>	Sperber	1 fl
<i>Buteo buteo</i>	Mäusebussard	1 Guarda
<i>Falco tinnunculus</i>	Turmfalke	2m Ardez
<i>Crex crex</i>	Wachtelkönig	Ardez 1 und Lavin 2 si
<i>Fulica atra</i>	Blässhuhn	Ardez Fam
<i>Cuculus canorus</i>	Kuckuck	Ardez u Guarda si
<i>Apus apus</i>	Mauersegler	jagend
<i>Upupa epops</i>	Wiedehopf	Bos-cha ges
<i>Picus viridis</i>	Grünspecht	si Ardez
<i>Dendrocopos major</i>	Buntspecht	1 ruf Ardez
<i>Hirundo rustica</i>	Rauchschwalbe	Ardez jag
<i>Ptyonoprogne rupestris</i>	Felsenschwalbe	Ardez
<i>Delichon urbicum</i>	Mehlschwalbe	fütternd
<i>Corvus corone corone</i>	Rabenkrähe	x
<i>Pica pica</i>	Elster	x
<i>Parus major</i>	Kohlmeise	x
<i>Parus ater</i>	Tannenmeise	x
<i>Parus cristatus</i>	Haubenmeise	x
<i>Parus montanus montanus</i>	Alpenmeise	x
<i>Sitta europaea</i>	Kleiber	x
<i>Certhia familiaris</i>	Waldbaumläufer	x
<i>Sylvia borin</i>	Gartengrasmücke	x
<i>Passer hispaniolensis italiae</i>	Italiensperling	Ardez
<i>Passer domesticus</i> x <i>P. h. italiae</i>	Haussperling x Italiensperling	Ardez
<i>Serinus serinus</i>	Girlitz	Ardez
<i>Emberiza citrinella</i>	Goldammer	Ardez



Lepidoptera – Daniel Bolt

Ardez (Leuchtfang an 3 Standorten; **163 Arten**):

Ardez Dossa, 1320 m.ü.M.; Ardez Dnons, 1350 m.ü.M.; Ardez God da Rima, 1320 m.ü.M.

K&R	Art	Bemerkungen	Jürg Schmid, Kritische Liste GR, 2007; Unterengadin
MICROLEPIDOPTERA - Kleinschmetterlinge			
1347	<i>Yponomeuta evonymella</i>		
1348	<i>Yponomeuta padella</i>		
1525	<i>Plutella xylostella</i>		
1655	<i>Ethmia bipunctella</i>		
4213	<i>Phtheochroa vulneratana</i>		
5377	<i>Gillmeria pallidactyla</i>		
6163a	<i>Scoparia italica</i>		
6446	<i>Cynaeda dentalis</i>		

K&R	Art	Bemerkungen	Jürg Schmid, Kritische Liste GR, 2007; Unterengadin
MACROLEPIDOPTERA - Grossschmetterlinge			
LASIOCAMPIDAE - Glucken			
6744	Malacosoma castrensis		✓
6763	Dendrolimus pini		✓
SPHINGIDAE - Schwärmer			
6834	Hyloicus pinastri		✓
6853	Hyles euphorbiae		✓
6858	Hyles vespertilio		nein
6863	Deilephila porcellus		✓
TAGFALTER			
6966	Leptidea sinapis		✓
7146	Aricia artaxerxes		✓
DREPANIDAE - Sichelflügler, Eulen- und Wollrückenspinner			
7481	Thyatira batis		✓
7490	Ochropacha duplaris		✓
GEOMETRIDAE - Spanner			
7527	Lomaspilis marginata		✓
7540	Macaria alternata		✓
7542	Macaria liturata		✓
7547	Chiasmia clathrata		✓
7606	Plagodis pulveraria		✓
7613	Opisthograptis luteolata		✓
7630	Apeira syringaria		✓
7641	Selenia dentaria		✓
7643	Selenia tetralunaria		✓
7647	Odontopera bidentata		✓
7686	Biston betularia		✓
7777	Alcis repandata		✓
7779	Alcis jubata		✓
7824	Cabera pusaria		✓
7826	Cabera exanthemata		✓
7878	Charissa glaucinaria		✓
8036	Scopula immorata		✓
8045	Scopula ornata		✓

K&R	Art	Bemerkungen	Jürg Schmid, Kritische Liste GR, 2007; Unterengadin
8059	<i>Scopula marginepunctata</i>		✓
8060	<i>Scopula incanata</i>		✓
8102	<i>Idaea aureolaria</i>		✓
8136	<i>Idaea dilutaria</i>		✓
8140	<i>Idaea humiliata</i>		✓
8170	<i>Idaea contiguaria</i>		✓
8184	<i>Idaea aversata</i>		✓
8205	<i>Rhodostrophia vibicaria</i>		✓
8236	<i>Scotopteryx bipunctaria</i>		✓
8239	<i>Scotopteryx chenopodiata</i>		✓
8255	<i>Xanthorhoe montanata</i>		✓
8269	<i>Catarhoe cuculata</i>		✓
8274	<i>Epirrhoe tristata</i>		✓
8275	<i>Epirrhoe alternata</i>		✓
8278	<i>Epirrhoe molluginata</i>		✓
8279	<i>Epirrhoe galiata</i>		✓
8289	<i>Camptogramma bilineata</i>		✓
8302	<i>Entephria caesiata</i>		✓
8316	<i>Lampropteryx suffumata</i>		✓
8319	<i>Cosmorhoe ocellata</i>		✓
8321	<i>Nebula salicata</i>		✓
8330	<i>Eulithis prunata</i>		✓
8338	<i>Ecliptopera silaceata</i>		✓
8348	<i>Dysstroma truncata</i>		✓
8350	<i>Cidaria fulvata</i>		✓
8357	<i>Thera variata</i>		✓
8368	<i>Electrophaes corylata</i>		✓
8370	<i>Colostygia aptata</i>		✓
8379	<i>Colostygia kollariaria</i>		✓
8385	<i>Colostygia pectinataria</i>		nein
8392	<i>Hydriomena impluviata</i>		✓
8393	<i>Hydriomena ruberata</i>		✓
8402	<i>Horisme tersata</i>		✓
8407	<i>Horisme aemulata</i>		✓
8408	<i>Horisme calligraphata</i>		✓
8414	<i>Pareulype berberata</i>		✓

K&R	Art	Bemerkungen	Jürg Schmid, Kritische Liste GR, 2007; Unterengadin
8417	Spargania luctuata		✓
8421	Rheumaptera cervinalis		✓
8456	Perizoma alchemillata		✓
8463	Perizoma albulata		✓
8464	Perizoma flavofasciata		✓
8481	Eupithecia abietaria		✓
8502	Eupithecia venosata		✓
8523	Eupithecia cauchiata	genitaldeterminiert Bolt, fragliches Vorkommen in GR konnte bestätigt werden	nein
8534	Eupithecia vulgata	genitaldeterminiert Bolt	✓
8537	Eupithecia subfuscata		✓
8541	Eupithecia impurata	genitaldeterminiert Bolt	✓
8556	Eupithecia distinctaria	genitaldeterminiert Bolt	✓
8567	Eupithecia pimpinellata	genitaldeterminiert Bolt	✓
8595	Eupithecia lariciata		✓
8603	Rhinoprora rectangulata		✓
8604	Rhinoprora chloerata	auch aus Ramosch bekannt (H. Ziegler)	nein
8624	Aplocera praeformata		✓
8660	Hydrelia flammeolaria		✓
NOTODONTIDAE - Zahnspinner			
8716	Notodonta dromedarius		✓
8718	Notodonta tritophus		✓
8738	Ptilodon capucina		✓
NOCTUIDAE - Eulenfalter			
8774	Acronicta alni		✓
8777	Acronicta psi		✓
8779	Acronicta leporina		✓
8780	Acronicta megacephala		✓
8784	Acronicta euphorbiae		✓
8852	Pechipogo strigilata		✓
8932	Lygephila pastinum		✓
8933	Lygephila viciae		✓

K&R	Art	Bemerkungen	Jürg Schmid, Kritische Liste GR, 2007; Unterengadin
8975	Laspeyria flexula		✓
8994	Hypena proboscidalis		✓
8996	Hypena obesalis		✓
9027	Euchalcia variabilis		✓
9045	Diachrysia chrysitis		✓
9056	Autographa gamma		✓
9061	Autographa jota		✓
9073	Syngrapha ain		✓
9091	Abrostola tripartita		✓
9198	Cucullia lucifuga	genitaldeterminiert Bolt	✓
9266	Calliergis ramosa		✓
9372	Pyrrhia umbra		nein
9449	Hoplodrina octogenaria		✓
9450	Hoplodrina blanda		✓
9453	Hoplodrina respersa		✓
9748	Apamea monoglypha		✓
9752	Apamea lithoxylaea		✓
9753	Apamea sublusttris		✓
9755	Apamea crenata		✓
9758	Apamea lateritia		✓
9759	Apamea furva		✓
9768	Apamea illyria		✓
9780	Oligia strigilis		✓
9782	Oligia latruncula		✓
9892	Anarta microdon		✓
9912	Lacanobia w-latinum		✓
9918	Lacanobia thalassina		✓
9919	Lacanobia contigua		✓
9920	Lacanobia suasu		✓
9925	Hada plebeja		✓
9928	Hecatera bicolorata		✓
9940	Hadena confusa		✓
9944	Hadena albimacula		✓
9947	Hadena caesia		✓
9957	Hadena perplexa		✓
9972	Heliophobus reticulatus		✓

K&R	Art	Bemerkungen	Jürg Schmid, Kritische Liste GR, 2007; Unterengadin
9985	Caramica pisi		✓
9989	Papestra biren		✓
9991	Polia bombycina		✓
9993	Polia nebulosa		✓
10001	Mythimna ferrago		✓
10002	Mythimna albipuncta		✓
10011	Leucania comma		✓
10079	Lasionycta proxima		✓
10096	Noctua pronuba		✓
10121	Chersotis multangula		✓
10199	Xestia c-nigrum		✓
10201	Xestia triangulum		✓
10203	Xestia ashworthii		✓
10232	Anaplectoides prasinus		✓
10308	Yigoga signifera		✓
10313	Yigoga nigrescens		✓
10346	Agrotis ipsilon		✓
10348	Agrotis exclamationis		✓
10350	Agrotis clavis		✓
10351	Agrotis segetum		✓
10372	Colocasia coryli		✓
10414	Leucoma salicis		✓
10489	Eilema lurideola		✓
10528	Coscinia cribraria		✓
10583	Diacrisia sannio		✓
10598	Arctia caja		✓

Gemäss der Artenliste von Jürg Schmid von 2007 konnten insgesamt (Grunder/Bolt) 11 Arten erstmals im Unterengadin nachgewiesen werden.
(Es ist möglich, dass diese Liste inzwischen teilweise nicht mehr aktuell ist. Genauere Angaben müsste man beim CSCF - Centre suisse de cartographie de la faune - erfragen.)



Ameisen – Holger Martz

Lavin – Guarda; 27.6.2014 (17 Arten)

Gattung	Art	CH-X	CH-Y
Camponotus	herculeanus	806123	183581
Camponotus	herculeanus	806133	183581
Formica	cunicularia	806993	183613
Formica	cunicularia	807021	183675
Formica	cunicularia	807029	183636
Formica	cunicularia	807044	183694
Formica	fusca	804523	183061
Formica	sanguinea	804513	183451
Formica	truncorum	807016	183653
Formica	truncorum	807044	183694
Lasius	flavus	804512	183452
Lasius	fuliginosus	806993	183613
Lasius	niger	804512	183452
Lasius	paralienus	804512	183452
Lasius	paralienus	806133	183580
Lasius	spec.	804512	183452
Leptothorax	acervorum	806123	183581
Manica	rubida	804512	183452
Myrmica	rubra	804162	183337
Myrmica	rubra	804192	183352
Myrmica	rubra	804512	183452
Myrmica	sabuleti	807029	183636
Myrmica	schencki	804512	183452
Temnothorax	tuberum	804512	183452
Tetramorium	spec.	804512	183452



Stechimmen (Aculeata) – Hansueli Tinner

Ardez & Guarda; 28.6.2014 (40 Arten)

Gemeinde	Coordx	Coordy	Höhe	Gattung	Art	G	Bemerkungen
Ardez	809500	184400	1560	<i>Andrena</i>	<i>bicolor</i> Fab.	m	Sandbiene. Männchen einer zweiten Generation.
Ardez	809200	184400	1590	<i>Anthidium</i>	<i>byssinum</i> (Pan.)	m	Harzbiene.
Ardez	810000	184000	1570	<i>Apis</i>	<i>mellifera</i> Li.	w A	Arbeiterin der Honigbiene.
Guarda	807200	183600	1430	<i>Bombus</i>	<i>hortorum</i> (Li.)	w A	Arbeiterin der Gartenhummel.
Ardez	810200	184300	1570	<i>Bombus</i>	<i>pascuorum</i> (Sco.)	w A	Arbeiterin der Ackerhummel.
Guarda	807200	183600	1430	<i>Bombus</i>	<i>sicheli</i> Rad.	w A	Arbeiterin der Höhenhummel.
Ardez	810200	184300	1550	<i>Bombus</i>	<i>soroensis</i> (Fab.)	w A	Arbeiterin der Distelhummel.
Ardez	810200	184300	1570	<i>Bombus</i>	<i>sylvarum</i> (Li.)	w A	Arbeiterin der Waldhummel.
Ardez	808500	184300	1660	<i>Chelostoma</i>	<i>florisomne</i> (Li.)	w	Scherenbiene. Für Pollen auf <i>Ranunculus</i> spezialisiert.
Ardez	810200	184300	1560	<i>Chelostoma</i>	<i>rapunculi</i> (Lep.)	m	Scherenbiene. Für Pollen auf <i>Campanula</i> spezialisiert.
Ardez	809200	184300	1600	<i>Eucera</i>	<i>longicornis</i> (Li.)	w	Langhornbiene. Für Pollen auf <i>Fabaceae</i> spezialisiert.
Ardez	810600	184200	1500	<i>Hylaeus</i>	<i>confusus</i> Nyl.	m	Maskenbiene. Wahrscheinlich polylektisch.
Ardez	810200	184300	1550	<i>Lasioglossum</i>	<i>albipes</i> (Fab.)	w	Furchenbiene. Polylektische Art.
Ardez	809800	184300	1560	<i>Lasioglossum</i>	<i>leucozonium</i> (Schr.)	w	Furchenbiene. Polylektische Art.
Ardez	809200	184300	1600	<i>Megachile</i>	<i>nigriventris</i> Sche.	m	Blattschneiderbiene. Für Pollen auf <i>Fabaceae</i> spezialisiert.
Guarda	807100	183700	1500	<i>Megachile</i>	<i>pyrenaica</i> Lep.	w	Mörtelbiene. Wahrscheinlich auf <i>Fabaceae</i> spezialisiert.
Guarda	807100	183800	1540	<i>Nomada</i>	<i>fabriciana</i> (Li.)	w	Wespenbiene. Schmarotzer bei <i>Andrena</i> Arten.
Guarda	807100	183800	1560	<i>Nomada</i>	<i>similis</i> Mor.	m	Wespenbiene. Schmarotzer bei <i>Panurgus banksianus</i> .
Ardez	810200	184300	1560	<i>Osmia</i>	<i>aurulenta</i> (Pan.)	w	Mauerbiene. Nistet in leeren Schneckenhäusern.
Ardez	810200	184300	1570	<i>Osmia</i>	<i>lepeletieri</i> Per.	w	Mauerbiene. Mörtelt ihre Nester an Mauern und Steinen.

13

Gemeinde	Coordx	Coordy	Höhe	Gattung	Art	G	Bemerkungen
Guarda	807200	183800	1540	<i>Osmia</i>	<i>spinulosa</i> (Kir.)	m	Mauerbiene. Nistet in leeren Schneckenhäusern.
Ardez	810200	184300	1570	<i>Panurgus</i>	<i>banksianus</i> (Kir.)	m	Zottelbiene. Sammelt Pollen auf <i>Asteraceae</i> .
Guarda	807100	183800	1540	<i>Sphecodes</i>	<i>ephippius</i> (Li.)	w	Blutbiene. Schmarotzer bei Furchenbien.
Guarda	807200	183800	1550	<i>Stelis</i>	<i>phaeoptera</i> (Kir.)	m	Düsterbiene. Schmarotzer bei Mauerbienen.
Guarda	807900	184200	1620	<i>Ancistrocerus</i>	<i>oviventris</i> (Wes.)	w	Solitäre Faltenwespe. Mörtelt ihr Nest an Steine.
Guarda	807200	183700	1480	<i>Gymnomerus</i>	<i>laevipes</i> (Shu.)	w	Solitäre Faltenwespe. Erbeutet Blattkäferlarven.
Guarda	807900	184200	1620	<i>Odynerus</i>	<i>reniformis</i> (Gme.)	m	Solitäre - Faltenwespe. Weibchen erbeuten Rüsselkäferlarven.
Guarda	807900	184200	1620	<i>Stenodynerus</i>	<i>picticus</i> (Tho.)	w	Solitäre - Faltenwespe. Biologie unvollständig bekannt.
Guarda	807700	184200	1660	<i>Polistes</i>	<i>biglumis</i> (Li.)	w A	Arbeiterin der Feldwespe.
Ardez	808600	184300	1650	<i>Agenioideus</i>	<i>cinctellus</i> (Spi.)	m	Wegwespe. Weibchen erbeuten Spinnen.
Guarda	807800	184200	1620	<i>Arachnospila</i>	<i>spec.</i>	w	Wegwespe. Weibchen ist nicht bis zur Art zu bestimmen.
Guarda	807900	184200	1620	<i>Auplopus</i>	<i>carbonarius</i> (Sco.)	w	Wegwespe. Erbeutet Spinnen
Ardez	809200	184400	1600	<i>Ammophila</i>	<i>campestris</i> Lat.	w	Grabwespe. Beutetiere sind Blattwespenlarven.
Guarda	807200	183800	1540	<i>Cerceris</i>	<i>rybyensis</i> (Li.)	m	Grabwespe. Weibchen erbeuten kleine Wildbienenarten.
Ardez	809200	184400	1600	<i>Ectemnius</i>	<i>cavifrons</i> (Tho.)	w	Grabwespe. Beutetiere sind Schwebfliegen.
Guarda	807200	183700	1480	<i>Ectemnius</i>	<i>continuus</i> (Fab.)	m	Grabwespe. Weibchen erbeuten verschiedene Fliegen.
Guarda	807200	183700	1480	<i>Ectemnius</i>	<i>dives</i> (Lep. & Bru.)	m	Grabwespe. Weibchen erbeuten Schwebfliegen.
Guarda	807200	183800	1530	<i>Chrysis</i>	<i>obtusidens</i> Duf. & Per.	w	Goldwespe. Schmarotzer bei solitären Faltenwespen.
Guarda	807100	183800	1560	<i>Hedychrum</i>	<i>gerstäckeri</i> Che.	m	Goldwespe. Schmarotzer bei Grabwespen.
Ardez	810000	184000	1570	<i>Vespula</i>	<i>rufa</i> Lin.	w A	Arbeiterin der roten Wespe.

Bei den Stechimmen gibt es noch nicht so kleinräumige Verbreitungskarten wie etwa bei den Faltern so, dass man sagen könnte, ob etwas neu wäre für das Unterengadin.

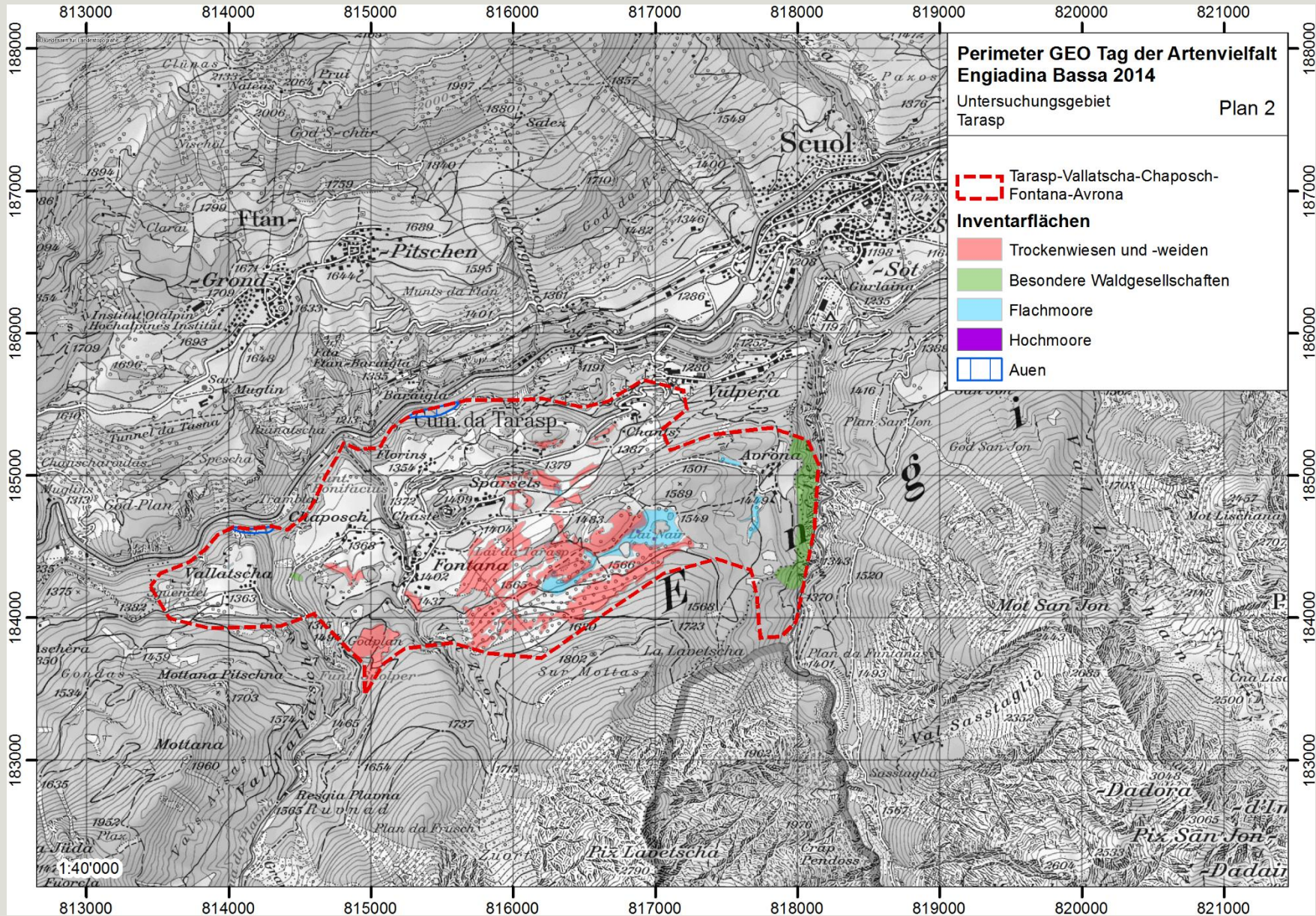
Aus meiner Sicht ist die Grabwespe *Ammophila campestris* Lat. und die Goldwespe *Hedychrum gerstäckeri* Che. erwähnenswert, beide habe ich in dieser Region noch nie gefunden.



Pilze – Hans Fluri & Elisabeth Stöcklin

Muraraida zw. Guarda u. Ardez (Koord: 809150/183850; 1400 m.ü.M.; **11 Arten**)

Taxonname Latein	Taxonname Deutsch	Fundort
Myxomycetes		
<i>Trichia varia</i>		unter Picea-Rinde
Aphylophorales		
<i>Stereum sanguinolentum</i>	Blutender Schichtpilz	auf Larix
<i>Trichaptum abietinum</i>	Gemeiner Violettporling	auf Larix-Ast
Heterobasidiomycetes		
<i>Tremella encephala</i>	Alabaster-Kernling	nb. Stereum
Boletales & Agaricales	Röhrlinge & Blätterpilze	
<i>Mycena viridimarginata</i>	Grünschneidiger Helmling	an Lärchen-Strunk
<i>Schizophyllum commune</i>	Spaltblättling	an Betula-Strunk
Ascomycetes	Schlauchpilze (Becherlinge etc.)	
<i>Lachnellula occidentalis</i>	Lärchen-Haarbecherchen	Äste Larix
<i>Lachnellula willkommi</i>	Lärchen-Krebsbecherchen	Äste Larix
Uredinales	Rostpilze	
<i>Melampsorium betulae</i>	Birken-Rostpilz	an Betula
<i>Puccinia graminis</i>	Berberitzen- Rostpilz	an Berberis vulgaris
<i>Puccinia urtica</i>	Brennessel-Rostpilz	an Urtica dioica





Fische – Christof Elmiger

Lai da Tarasp

- Egli/Flussbarsch (*Perca fluviatilis*) [Hunderte - 100% Sicherheit]
- Rotfeder (*Scardinius erythrophthalmus*) [Dutzende - 100% Sicherheit]
- Hecht (*Esox lucius*) [Einzelbeobachtung - 100% Sicherheit]
- Schleie (*Tinca tinca*) [Einzelbeobachtung - 75% Sicherheit]



Spinnen – A. Gousov

Tarasp (Handfang, 7 Arten)

Familie	Gattung	Art	Männchen	Weibchen	Total	Koordinaten	Höhe über Meer	Lebensraum
Araneidae	Aculepeira	ceropegia	1		1	815707 / 184520	1405	Hochstauden See
Lycosidae	Pardosa	amentata		3	3	815640 / 184472	1405	Feuchtwiese
Lycosidae	Pardosa	bifasciata		2	2	815767 / 184679	1410	Felsflur
Lycosidae	Pardosa	blanda		3	3	816858 / 184964	1410	Felsflur
Lycosidae	Pardosa	blanda	1	1	2	815703 / 184644	1405	Ruderalfläche
Lycosidae	Pardosa	blanda	1	2	3	815767 / 184679	1410	Ruderalfläche
Salticidae	Salticus	scenicus		1	1	816858 / 184964	1510	Wald
Tetragnathidae	Tetragnatha	extensa	5	3	8	815707 / 184520	1405	Hochstauden See
Lycosidae	Xerolycosa	nemoralis		1	1	816858 / 184964	1410	Felsflur



Ameisen – Holger Martz

Tarasp; 28.06.2014 (14 Arten)

Gattung	Art	CH-X	CH-Y
Formica	cunicularia	816126	184789
Formica	fusca	815454	184513
Formica	fusca	816108	184769
Formica	fusca	816873	184635
Formica	lugubris	815454	184513
Formica	lugubris	816111	184769
Formica	lugubris	816859	184807
Formica	lugubris	816866	184762
Formica	lugubris	816866	184793
Formica	lugubris	816869	184588
Formica	lugubris	816940	184850
Formica	lugubris	816968	184849
Formica	picea	816869	184588
Formicoxenus	nitidulus	816968	184849
Lasius	flavus	816107	184772
Lasius	niger	816107	184772
Lasius	paralienus	816864	184642
Leptothorax	acervorum	816869	184588
Leptothorax	acervorum	816943	184791
Myrmica	sabuleti	816109	184780
Myrmica	scabrinodis	816869	184588
Myrmica	vandeli	816869	184588
Temnothorax	tuberum	815454	184513
Tetramorium	spec.	815454	184513
Tetramorium	spec.	816106	184798



Schnecken – Jörg Rüetschi

Tarasp, Lai Nair, Flachmoor (Koord: 816800/184500; 1545 m.ü.M.; **12 Arten**)

	Taxonname Latein	Taxonname Deutsch
8027	<i>Galba truncatula</i>	Kleine Sumpfschnecke, Leberegelschneck
8042	<i>Anisus septemgyratus</i>	Weissmündige Tellerschnecke
8097	<i>Columella edentula</i> (Draparnaud, 1805)	Zahnlose Windelschnecke
8104	<i>Vertigo antivertigo</i> (Draparnaud, 1801)	Sumpf-Windelschnecke
8144	<i>Succinea putris</i> (Linnaeus, 1758)	Gemeine Bernsteinschnecke
8154	<i>Discus ruderatus</i> (W. Hartmann, 1821)	Braune Schüsselschnecke
8182	<i>Nesovitrea hammonis</i> (Ström, 1765)	Streifenglanzschnecke
8209	<i>Deroceras agreste</i> (Linnaeus, 1758)	Einfarbige Ackerschnecke
8212	<i>Deroceras laeve</i> (O.F. Müller, 1774)	Wasserschneigel
8226	<i>Arion fuscus</i> (O.F. Müller, 1774)	Braungestreifte Wegschnecke
8300	<i>Euconulus praticola</i> (Reinhardt, 1883)	Dunkles Kegelchen
8341	<i>Anodonta cygnea</i> (Linnaeus, 1758)	Grosse Teichmuschel



Vögel – Claudia Müller & David Jenny

Tarasp (7 Arten):

Fr, 27.6.2014, 21h10-23h40, Runde um Lai Nair-Wald-Avronea

Sa, 28.6.2014, 14h55-15h10, Lai da Tarasp

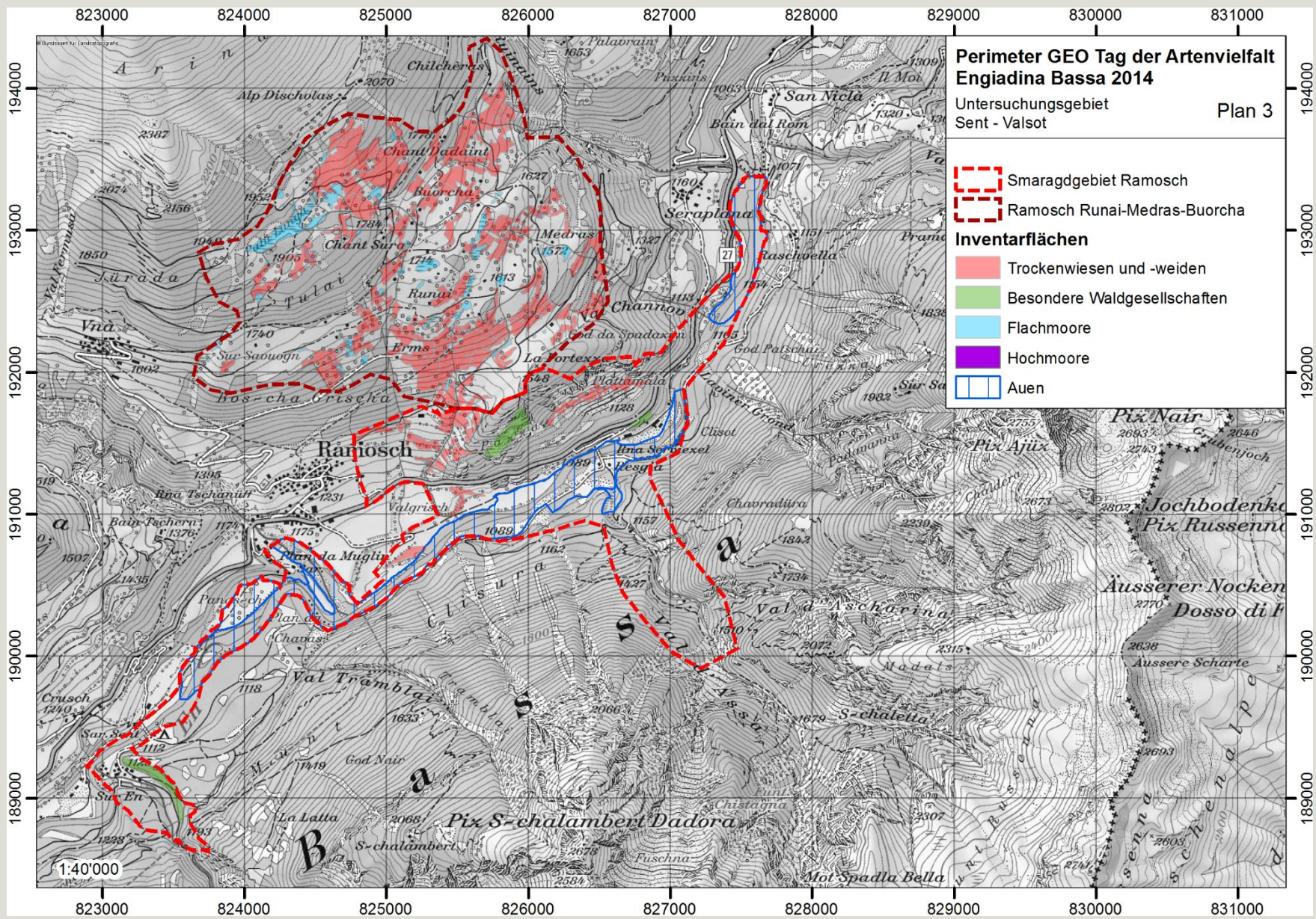
Artnamen Latein	Artnamen Deutsch	Bemerkungen
Anas platyrhynchos	Stockente	Lai Nair, Lai da Tarasp Fam und einige
Fulica atra	Blässhuhn	Lai da Tarasp Fam
Scolopax rusticola	Waldschnepfe	balzend ob Lai Nair
Aegolius funereus	Raufusskauz	rufend ob Lai Nair
Delichon urbicum	Mehlschwalbe	jugend
Erithacus rubecula	Rotkehlchen	si Lai Nair
Turdus philomelos	Singdrossel	singend Lai Nair



Pilze – Hans Fluri & Elisabeth Stöcklin

unterh. Baraigla am En (Koord: 815500/185500; 1200 m.ü.M.; **12 Arten**)

Taxonname Latein	Taxonname Deutsch	Fundort
Myxomycetes		
<i>Lycogala epidendrum</i>	Blutmilch-Pilz	auf Alnus-Strunk
Aphylophorales		
<i>Peniophora incarnata</i>	Fleischroter Zystidenrindenpilz	auf Alnus-Ast
Heterobasidiomycetes		
<i>Exidia glandulosa</i>	Warziger Drüsling	auf Betula-Ast
Boletales & Agaricales	Röhrlinge & Blätterpilze	
<i>Polyporus varius</i>	Löwengelber Porling	auf Alnus-Ast
<i>Strobilurus tenacellus</i>	Kiefernzapfen-Nagelschwamm	an Pinus-Zapfen
Ascomycetes	Schlauchpilze (Becherlinge etc.)	
<i>Lachnellula occidentalis</i>	Lärchen-Haarbecherchen	Äste Larix
<i>Lachnellula willkommii</i>	Lärchen-Krebsbecherchen	Äste Larix
<i>Capitotrichia bicolor</i>	Zweifarbige Haarbecherchen	Stängel Rubus
<i>Trichopezizella barbata</i>	Bärtiges Haarbecherchen	Zweig Lonicera
<i>Ostropa barbara</i>	Muschel-Lochbecherchen	Ästchen Laubholz
<i>Rhodographus filicinus</i>		Pteridium aquilin.
Uredinales	Rostpilze	
<i>Pucciniastrum areolata</i>	Fichtenzapfen- Rostpilz	an Picea-Zapfen





Makrozoobenthos - Verena Lubini & Remo Wüthrich

Quelle, Palü Lunga, Ramosch (Koord: 824414/193003; 1909 m.ü.M.)

Lateinisch	Deutsch	ART	Adulte	Männchen	Weibchen	Larven	Puppen	DET
Turbellaria	Strudelwürmer	Crenobia alpina	1					Lubini Verena
Insecta: Plecoptera	Steinfliegen	Nemurella pictetii				10		Lubini Verena
Insecta: Plecoptera	Steinfliegen	Isoperla rivulorum				7		Lubini Verena
Insecta: Plecoptera	Steinfliegen	Leuctra armata			9	1		Lubini Verena
Insecta: Plecoptera	Steinfliegen	Nemoura sinuata		1	1			Lubini Verena
Insecta: Plecoptera	Steinfliegen	Nemoura mortoni				2		Lubini Verena
Insecta: Plecoptera	Steinfliegen	Dictyogenus fontium				1		Lubini Verena
Insecta: Plecoptera	Steinfliegen	Protonemura lateralis				1		Lubini Verena
Insecta: Trichoptera	Köcherfliegen	Ernodes vicinus		1				Lubini Verena
Insecta: Trichoptera	Köcherfliegen	Beraea pullata		3	1			Lubini Verena
Insecta: Trichoptera	Köcherfliegen	Plectrocnemia conspersa				1		Lubini Verena
Insecta: Trichoptera	Köcherfliegen	Drusus discolor				1		Lubini Verena
Insecta: Trichoptera	Köcherfliegen	Rhyacophila tristis		4		1		Lubini Verena
Insecta: Trichoptera	Köcherfliegen	Lithax niger				1		Lubini Verena
Insecta: Trichoptera	Köcherfliegen	Parachiona picicornis		7				Lubini Verena
Insecta: Ephemeroptera	Eintagsfliegen	Baetis rhodani					1	Lubini Verena



Makrozoobenthos - Verena Lubini & Remo Wüthrich

Bach, Palü Lunga, Ramosch (Koord: 824502/193277, 1909 m.ü.M.)

Lateinisch	Deutsch	ART	Adulte	Männchen	Weibchen	Larven	Puppen	DET
Turbellaria	Strudelwürmer	Crenobia alpina	1					Lubini Verena
Mollusca	Weichtiere: Wasserschnecken	Radix labiata	2					Stucki Pascal
Insecta: Trichoptera	Köcherfliegen	Philopotamus ludificatus			5	1	5	Lubini Verena
Insecta: Trichoptera	Köcherfliegen	Wormaldia occipitalis			1			Lubini Verena
Insecta: Ephemeroptera	Eintagsfliegen	Epeorus alpicola					1	Lubini Verena
Insecta: Ephemeroptera	Eintagsfliegen	Baetis alpinus					4	2 Lubini Verena
Insecta: Ephemeroptera	Eintagsfliegen	Alainites muticus					8	Lubini Verena



Makrozoobenthos - Verena Lubini & Remo Wüthrich

Inn, Sur En (Koord: 823306/189479; 1112 m.ü.M.)

Lateinisch	Deutsch	ART	Adulte	Männchen	Weibchen	Larven	Puppen	DET
Crustaea	Krebse	Gammarus sp.						Lubini Verena
Insecta: Plecoptera	Steinfliegen	Leuctra rosinae		5	2			Lubini Verena
Insecta: Plecoptera	Steinfliegen	Dictyogenus alpinum			2			Lubini Verena
Insecta: Plecoptera	Steinfliegen	Chloroperla susemicheli			2			Lubini Verena
Insecta: Plecoptera	Steinfliegen	Nemoura mortoni				1		Lubini Verena
Insecta: Trichoptera	Köcherfliegen	Rhyacophila torrentium				4		Lubini Verena
Insecta: Trichoptera	Köcherfliegen	Allogamus auricollis				4		Lubini Verena
Insecta: Ephemeroptera	Eintagsfliegen	Rhithrogena alpestris				1		Lubini Verena
Insecta: Ephemeroptera	Eintagsfliegen	Rhithrogena puthzi				3		Lubini Verena
Insecta: Ephemeroptera	Eintagsfliegen	Rhithrogena grischuna				1		Lubini Verena
Insecta: Ephemeroptera	Eintagsfliegen	Rhithrogena degrangei					4	Wagner André



Lepidoptera – Hans-Ueli Grunder

Chants, Ramosch (1300 m.ü.M.; Leuchtfang an 1 Standort; **114 Arten**)

K&R	Art	Bemerkungen	Jürg Schmid, Kritische Liste GR, 2007; Unterengadin
MICROLEPIDOPTERA - Kleinschmetterlinge			
3454	<i>Pseudotelphusa tessella</i>		
4482	<i>Cnephasia communana</i>	od. 4490 <i>C. chrysantheana</i> ?	
4578	<i>Pandemis corylana</i>	überprüfen !	
4715	<i>Hadya pruniana</i>	überprüfen !	
4722	<i>Celypha striana</i>		
4998	<i>Epiblema foenella</i>		
5501	<i>Merrifieldia leucodactyla</i>		
5691	<i>Pempeliella sororiella</i>	nach CSCF 2 aktuelle Funde (1983) aus Ramosch.....	
5784	<i>Dioryctria abietella</i>	überprüfen ! Oder 5781 <i>D. sylvestrella</i> ?	
5816	<i>Hypochoalcia sububriginella</i>	überprüfen ! Sicher eine <i>Hypochoalcia</i>	
6195	<i>Eudonia mercurella</i>	überprüfen ! Nach CSCF bisher nicht in GR	
6241	<i>Chrysoteuchia culmella</i>		
6605	<i>Pyrausta purpuralis</i>		
6624	<i>Sitochroa verticalis</i>	überprüfen !	

K&R	Art	Bemerkungen	Jürg Schmid, Kritische Liste GR, 2007; Unterengadin
MACROLEPIDOPTERA - Grossschmetterlinge			
LASIOCAMPIDAE - Glucken			
6744	Malacosoma castrensis		✓
SPHINGIDAE - Schwärmer			
6824	Laothoe populi		✓
6853	Hyles euphorbiae		✓
GEOMETRIDAE - Spanner			
7527	Lomaspilis marginata		✓
7542	Macaria liturata		✓
7547	Chiasmia clathrata		✓
7613	Opisthograptis luteolata		✓
7659	Ourapteryx sambucaria		✓
7686	Biston betularia		✓
7777	Alcis repandata		✓
7826	Cabera exanthemata		✓
7829	Lomographa temerata	bisher nicht aus Südbünden, Engadin und Münstertal	nein
7836	Campaea margaritata		nein
7839	Hylaea fasciaria f. prasinaria		✓
7916	Siona lineata		✓
8036	Scopula immorata		✓
8060	Scopula incanata		✓
8070	Scopula subpunctaria		✓
8136	Idaea dilutaria		✓
8140	Idaea humiliata		✓
8184	Idaea aversata		✓
8205	Rhodostrophia vibicaria		✓
8239	Scotopteryx chenopodiata		✓
8255	Xanthorhoe montanata		✓
8269	Catarhoe cuculata		✓
8274	Epirrhoe tristata		✓
8278	Epirrhoe molluginata		✓
8289	Camptogramma bilineata		✓
8319	Cosmorhoe ocellata		✓
8330	Eulithis prunata		✓

K&R	Art	Bemerkungen	Jürg Schmid, Kritische Liste GR, 2007; Unterengadin
8343	Chloroclysta citrata		✓
8348	Dysstroma truncata		✓
8350	Cidaria fulvata		✓
8356	Thera obeliscata		✓
8357	Thera variata		✓
8370	Colostygia aptata		✓
8402	Horisme tersata		✓
8414	Pareulype berberata		✓
8462	Perizoma blandiata		✓
8463	Perizoma albulata		✓
8464	Perizoma flavofasciata		✓
8481	Eupithecia abietaria	genitaldeterminiert Grunder	✓
8502	Eupithecia venosata		✓
8508	Eupithecia extraversaria	genitaldeterminiert Grunder	✓
8537	Eupithecia subfuscata	genitaldeterminiert Grunder	✓
8595	Eupithecia lariciata	genitaldeterminiert Grunder	✓
8603	Rhinoprora rectangulata		✓
8624	Aplocera praeformata		✓
8631	Odezia atrata		✓
8663	Minoa murinata		✓
8673	Epilobophora sabinata		✓
NOTODONTIDAE - Zahnspinner			
8708	Furcula furcula		✓
8719	Notodonta ziczac		✓
8727	Pheosia tremula		✓
8738	Ptilodon capucina		✓
8758	Stauropus fagi	bisher nur 1x aus Oberengadin	nein
NOCTUIDAE - Eulenfalter			
8777	Acronicta psi	genitaldeterminiert Grunder	✓
8806	Cryphia erepricula	nach CSCF bisher nur im V.M.	nein
8816	Cryphia domestica		✓
8933	Lygephila viciae		✓
8934	Lygephila craccae		✓
8996	Hypena obesalis		✓
9045	Diachrysia chrysitis		✓
9092	Abrostola asclepiadis	genitaldeterminiert Grunder	✓

K&R	Art	Bemerkungen	Jürg Schmid, Kritische Liste GR, 2007; Unterengadin
9097	Emmelia trabealis		✓
9116	Deltote deceptor	Bisher nur aus Nordbünden bekannt !	nein
9199	Cucullia umbratica		✓
9232	Shargacucullia lychnitis	überprüfen !	✓
9266	Calliergis ramosa		✓
9372	Pyrrhia umbra		nein
9449	Hoplodrina octogenaria	genitaldeterminiert Grunder	✓
9453	Hoplodrina respersa		✓
9483	Rusina ferruginea		✓
9515	Actinotia polyodon	bisher nicht aus Mittelbünden, Engadin und Münstertal	nein
9752	Apamea lithoxylaea		✓
9753	Apamea sublustris		✓
9755	Apamea crenata		✓
9780	Oligia strigilis	genitaldeterminiert Grunder	✓
9918	Lacanobia thalassina		✓
9919	Lacanobia contigua		✓
9940	Hadena confusa		✓
9947	Hadena caesia		✓
9957	Hadena perplexa		✓
9972	Heliophobus reticulatus		✓
9985	Caramica pisi		✓
9993	Polia nebulosa		✓
10000	Mythimna conigera		✓
10011	Leucania comma		✓
10079	Lasionycta proxima		✓
10089	Diarsia mendica		✓
10201	Xestia triangulum		✓
10232	Anaplectoides prasinus		✓
10261	Euxoa decora		✓
10308	Yigoga signifera		✓
10313	Yigoga nigrescens		✓
10477	Cybosia mesomella		✓
10483	Atolmis rubricollis		✓
10489	Eilema lurideola		✓
10567	Spilosoma lubricipeda		✓
10583	Diacrisia sannio		✓



Spinnen – A. Gousov

Ramosch (1095 m.ü.M., Handfang, 15 Arten)

Familie	Gattung	Art	Männchen	Weibchen	Total	Bemerkung	Koordinaten	Lebensraum
Salticidae	Aelurillus	v-insignitus	1		1		826110 / 191255	Felsblock in Wiese
Salticidae	Aelurillus	v-insignitus			1		826305 / 191397	Felsflur
Araneidae	Araniella	cucurbitina	1		1		826253 / 191164	lockerer Wald Aue
Linyphiidae	Diplocephalus	cristatus	1		1		826253 / 191164	lockerer Wald Aue
Linyphiidae	Diplocephalus	cristatus			1		826253 / 191164	lockerer Wald Aue
Gnaphosidae	Drassyllus	praeficus	1				826305 / 191397	Felsflur auf Weg davor
Theridiidae	Enoplognatha	ovata	1	1	2		826253 / 191164	lockerer Wald Aue
Linyphiidae	Frontinellina	frutetorum	1		1		826305 / 191397	Felsflur
Linyphiidae	Neriene	emphana	1		1		826253 / 191164	lockerer Wald Aue
Linyphiidae	Neriene	radiata			1		826253 / 191164	lockerer Wald Aue
Linyphiidae	Neriene	radiata			1		826110 / 191255	Felsblock
Lycosidae	Pardosa	amentata			2		826079 / 191250	Sumpf
Lycosidae	Pardosa	bifasciata	1				826110 / 191255	Felsblock in Wiese
Lycosidae	Pardosa	lugubris - Gruppe			1	1 nur per Männchen bestimmbar	826305 / 191397	Felsflur
Lycosidae	Pardosa	lugubris - Gruppe			2	2 nur per Männchen bestimmbar	826253 / 191164	lockerer Wald Aue
Lycosidae	Pardosa	lugubris - Gruppe			2	2 nur per Männchen bestimmbar	826253 / 191164	lockerer Wald Aue
Lycosidae	Pardosa	lugubris - Gruppe			1	1 nur per Männchen bestimmbar	826110 / 191255	Felsblock in Wiese
Theridiidae	Phylloneta	sisyphia	1		1		826253 / 191164	lockerer Wald Aue
Pisauridae	Pisaura	mirabilis			1		826305 / 191397	Felsflur
Tetragnathidae	Tetragnatha	extensa	2		1		826071 / 191263	Hochstauden
Tetragnathidae	Tetragnatha	extensa	1		1		826453 / 191450	Halbschatten Farne
Lycosidae	Xerolycosa	nemoralis			1		826305 / 191397	Felsflur



Ameisen – Holger Martz

Ramosch & Ramosch Resgia; 28.06.2014 (7 Arten)

Gattung	Art	CH-X	CH-Y
Formica	polyctena	826493	191407
Formica	rufa	824935	190605
Formica	rufa	824977	190671
Formica	selysi	824593	190463
Lasius	flavus	824739	190449
Leptothorax	acervorum	826493	191407
Myrmica	rubra	826493	191407
Myrmica	ruginodis	826493	191407



Vögel – Claudia Müller & David Jenny

Sent Sur En - Ramosch (58 Arten):

Artname Latein	Artname Deutsch	Sur En, Val d'Assa, Seraplana	Ramosch Dorf-Alp Discholas
<i>Buteo buteo</i>	Mäusebussard		2 Mitte
<i>Actitis hypoleucos</i>	Flussuferläufer	ad und 2 gr Juv Resgia	
<i>Columba livia domestica</i>	Strassentaube		Ramosch knapp ausserhalb si
<i>Cuculus canorus</i>	Kuckuck		1 singend Waldgr
<i>Glaucidium passerinum</i>	Sperlingskauz		ob Dorf knapp ausserhalb
<i>Apus apus</i>	Mauersegler		ob Ramosch jagend
<i>Upupa epops</i>	Wiedehopf		Sänger oberster Hof Ramosch (und Dorf)
<i>Jynx torquilla</i>	Wendehals		Sänger Dorf knapp ausserhalb
<i>Dendrocopos major</i>	Buntspecht		4-5 ruf/gesehen Ramosch-Mitte
<i>Ptyonoprogne rupestris</i>	Felsenschwalbe	Resgia jagend	
<i>Delichon urbicum</i>	Mehlschwalbe		jagend ob Ramosch
<i>Corvus corax</i>	Kolkrabe		2 rufend Mitte-oben
<i>Corvus corone corone</i>	Rabenkrähe		einige ruf/ges
<i>Pica pica</i>	Elster		rufend/gesehen ob Ramosch
<i>Nucifraga caryocatactes</i>	Tannenhäher		3 rufend oben
<i>Garrulus glandarius</i>	Eichelhäher		1 rufend Mitte
<i>Parus major</i>	Kohlmeise		Flüggl gesehen ob Ramosch
<i>Parus ater</i>	Tannenmeise		viele si
<i>Parus cristatus</i>	Haubenmeise		einige si

Artname Latein	Artname Deutsch	Sur En, Val d'Assa, Seraplana	Ramosch Dorf-Alp Discholas
Parus montanus montanus	Alpenmeise		einige si
Sitta europaea	Kleiber		1 ruf oben
Certhia familiaris	Waldbaumläufer		2 rufend
Cinclus cinclus	Wasseramsel	fliegend Resgia	
Troglodytes troglodytes	Zaunkönig		2 singend
Erithacus rubecula	Rotkehlchen		3-4 singend
Phoenicurus ochruros	Hausrotschwanz		Ramosch u Mitte u oben si/ges
Phoenicurus phoenicurus	Gartenrotschwanz		Ramosch knapp ausserhalb si
Saxicola rubetra	Braunkehlchen		etwa 6 Sänger/warn Mitte
Oenanthe oenanthe	Steinschmätzer		ft warn oben
Turdus merula	Amsel		einige si
Turdus pilaris	Wacholderdrossel		einige gesehen unten
Turdus philomelos	Singdrossel		3-4 si
Turdus viscivorus	Misteldrossel		10-20 ges/ruf
Sylvia atricapilla	Mönchsgrasmücke		einige Sänger unten-Mitte
Sylvia curruca	Klappergrasmücke		einige Sä Mitte-oben
Phylloscopus collybita	Zilpzalp		einige si
Phylloscopus bonelli	Berglaubsänger		einige Sä unten-Mitte
Regulus regulus	Wintergoldhähnchen		wenige Sä Mitte
Regulus ignicapilla	Sommergoldhähnchen		1 si Mitte
Muscicapa striata	Grauschnäpper		1 si Mitte
Ficedula hypoleuca	Trauerschnäpper		1 gesehen ob Ramosch ft
Prunella modularis	Heckenbraunelle		einige si oben
Anthus trivialis	Baumpieper		viele Sä überall
Motacilla alba	Bachstelze		ges/ruf
Motacilla cinerea	Bergstelze	rufend Resgia	
Lanius collurio	Neuntöter		einige Paare/si Mitte
Passer domesticus	Haussperling		Ramosch knapp ausserhalb si
Passer montanus	Feldsperling		Frab knapp ausserhalb
Carduelis chloris	Grünfink		einige si
Carduelis carduelis	Distelfink		einige si
Carduelis spinus	Erlenzeisig		1 ruf Mitte
Carduelis cannabina	Hänfling		f ges uh Alp
Carduelis cabaret	Alpenbirkenzeisig		1 ges/ruf uh Alp
Serinus citrinella	Zitronengirlitz		1 ruf Mitte
Loxia curvirostra	Fichtenkreuzschnabel		viele ruf Mitte
Fringilla coelebs	Buchfink		einige si
Emberiza citrinella	Goldammer		1 Nahrungssuche
Emberiza cia	Zippammer		Fam. gesehen ob Ramosch



Orchideen und Blütenpflanzen

Ramosch

Koordinaten	Höhe	Radius	Art	Anzahl	Veg.zustand	Lebensraum	Flurname	Finder
823780 / 192290	1740	0						
			Cephalanthera longifolia (L.) Fritsch Langblättriges Waldvögelein	1	abblühend	Föhrenwald	Vnà, Costa Tulai (am bergseitigen Strassenbord)	Grimm Gottfried, Jean Claessens
824020 / 191070	1240	20						
			Genista radiata Kugel-Ginster		blühend	Trockenrasen	Ruina Tschanüff	Peer Thomas. Gartner Ulrike, Kohler Niklaus
			Iris x squalens Trübgelbe Schwertlilie	9	fruchtend	Trockenrasen	Ruina Tschanüff	Peer Thomas. Gartner Ulrike, Kohler Niklaus
			Astragalus onobrychis Esparsetten-Tragant		blühend	Trockenrasen	Ruina Tschanüff	Peer Thomas. Gartner Ulrike, Kohler Niklaus
			Melampyrum arvense Acker-Wachtelweizen		blühend	Trockenrasen	Ruina Tschanüff	Peer Thomas. Gartner Ulrike, Kohler Niklaus
			Salvia pratensis Wiesen-Salbei		blühend	Trockenrasen	Ruina Tschanüff	Peer Thomas. Gartner Ulrike, Kohler Niklaus
			Medicago falcata Gelbe Luzerne		blühend	Trockenrasen	Ruina Tschanüff	Peer Thomas. Gartner Ulrike, Kohler Niklaus
			Stachys recta Aufrechter Ziest		blühend	Trockenrasen	Ruina Tschanüff	Peer Thomas. Gartner Ulrike, Kohler Niklaus
			Helianthemum nummularium subsp. obscurum Ovalblättriges Sonnenröschen		blühend	Trockenrasen	Ruina Tschanüff	Peer Thomas. Gartner Ulrike, Kohler Niklaus
			Dianthus sylvestris Stein-Nelke		blühend	Trockenrasen	Ruina Tschanüff	Peer Thomas. Gartner Ulrike, Kohler Niklaus

35

Koordinaten	Höhe	Radius	Art	Anzahl	Veg.zustand	Lebensraum	Flurname	Finder
			Plantago serpentina Schlangen-Wegerich		blühend	Trockenrasen	Ruina Tschanüff	Peer Thomas. Gartner Ulrike, Kohler Niklaus
			Sedum acre Scharfer Mauerpfeffer		blühend	Trockenrasen	Ruina Tschanüff	Peer Thomas. Gartner Ulrike, Kohler Niklaus
			Artemisia campestris Feld-Beifuss		blühend	Trockenrasen	Ruina Tschanüff	Peer Thomas. Gartner Ulrike, Kohler Niklaus
			Teucrium montanum Berg-Gamander		blühend	Trockenrasen	Ruina Tschanüff	Peer Thomas. Gartner Ulrike, Kohler Niklaus
			Asperula cynanchica Hügel-Waldmeister		blühend	Trockenrasen	Ruina Tschanüff	Peer Thomas. Gartner Ulrike, Kohler Niklaus
			Onobrycis montana Berg-Esparsette		blühend	Trockenrasen	Ruina Tschanüff	Peer Thomas. Gartner Ulrike, Kohler Niklaus
			Galium album Weisses Wiesen-Labkraut		blühend	Trockenrasen	Ruina Tschanüff	Peer Thomas. Gartner Ulrike, Kohler Niklaus
			Potentilla pusilla Grauflaumiges Fingerkraut		verblüht	Trockenrasen	Ruina Tschanüff	Peer Thomas. Gartner Ulrike, Kohler Niklaus
			Koeleria macrantha Grossblütige Pyramiden-Kammschmiele		blühend	Trockenrasen	Ruina Tschanüff	Peer Thomas. Gartner Ulrike, Kohler Niklaus
			Petrorhagia saxifraga Steinbrech-Felsennelke		blühend	Trockenrasen	Ruina Tschanüff	Peer Thomas. Gartner Ulrike, Kohler Niklaus
			Vincetoxicum hirundinaria Schwalbenwurz		blühend	Trockenrasen	Ruina Tschanüff	Peer Thomas. Gartner Ulrike, Kohler Niklaus
			Galium verum Echtes Labkraut		blühend	Trockenrasen	Ruina Tschanüff	Peer Thomas. Gartner Ulrike, Kohler Niklaus
			Bromus erectus Aufrechte Trespe		blühend	Trockenrasen	Ruina Tschanüff	Peer Thomas. Gartner Ulrike, Kohler Niklaus
			Carex caryophyllea Frühlings-Segge		verblüht	Trockenrasen	Ruina Tschanüff	Peer Thomas. Gartner Ulrike, Kohler Niklaus
			Laserpitium siler Berg-Laserkraut		fruchtend	Trockenrasen	Ruina Tschanüff	Peer Thomas. Gartner Ulrike, Kohler Niklaus
			Thymus pulegioides Arznei-Feld-Thymian		blühend	Trockenrasen	Ruina Tschanüff	Peer Thomas. Gartner Ulrike, Kohler Niklaus
			Rhamnus pumila Zwerg-Kreuzdorn		blühend	Trockenrasen	Ruina Tschanüff	Peer Thomas. Gartner Ulrike, Kohler Niklaus
			Festuca sulcata (rupicola)		verblüht	Trockenrasen	Ruina Tschanüff	Peer Thomas. Gartner Ulrike, Kohler Niklaus
			Prunus spinosa Schwarzdorn		fruchtend	Trockenrasen	Ruina Tschanüff	Peer Thomas. Gartner Ulrike, Kohler Niklaus
			Cotoneaster tomentosus Filzige Steinmispel		fruchtend	Trockenrasen	Ruina Tschanüff	Peer Thomas. Gartner Ulrike, Kohler Niklaus

Koordinaten	Höhe	Radius	Art	Anzahl	Veg.zustand	Lebensraum	Flurname	Finder
			Anchusa officinalis Echte Ochsenzunge		blühend	Trockenrasen	Ruina Tschanüff	Peer Thomas. Gartner Ulrike, Kohler Niklaus
			Artemisia absinthium Echter Wermut		knospend	Trockenrasen	Ruina Tschanüff	Peer Thomas. Gartner Ulrike, Kohler Niklaus
			Veronica teucrium Grosser Ehrenpreis		blühend	Hecke	Ruina Tschanüff	Peer Thomas. Gartner Ulrike, Kohler Niklaus
			Sisymbrium strictissimum Steife Rauke		blühend	Hecke	Ruina Tschanüff	Peer Thomas. Gartner Ulrike, Kohler Niklaus
			Astragalus glycyphyllos Süsser Tragant		aufblühend	Hecke	Ruina Tschanüff	Peer Thomas. Gartner Ulrike, Kohler Niklaus
			Cirsium edriophorum Wollköpfige Kratzdistel		blühend	Hecke	Ruina Tschanüff	Peer Thomas. Gartner Ulrike, Kohler Niklaus
			Echium vulgare Gemeiner Natterkopf		blühend	Hecke	Ruina Tschanüff	Peer Thomas. Gartner Ulrike, Kohler Niklaus
			Juniperus sabina Sefistrauch		blühend	Hecke	Ruina Tschanüff	Peer Thomas. Gartner Ulrike, Kohler Niklaus
			Rosa canina Hunds-Rose		blühend	Hecke	Ruina Tschanüff	Peer Thomas. Gartner Ulrike, Kohler Niklaus
			Carduus nutans Nickende Distel		blühend	Hecke	Ruina Tschanüff	Peer Thomas. Gartner Ulrike, Kohler Niklaus
			Saponaria ocymoides Rotes Seifenkraut		blühend	Hecke	Ruina Tschanüff	Peer Thomas. Gartner Ulrike, Kohler Niklaus
			Pseudolysimachion spicatum Ähriger Ehrenpreis		blühend	Hecke	Ruina Tschanüff	Peer Thomas. Gartner Ulrike, Kohler Niklaus
			Silene pratensis Weisse Waldnelke		blühend	Hecke	Ruina Tschanüff	Peer Thomas. Gartner Ulrike, Kohler Niklaus
			Rhamnus cathartica Purgier-Kreuzdorn		fruchtend	Hecke	Ruina Tschanüff	Peer Thomas. Gartner Ulrike, Kohler Niklaus
			Geranium pyrenaicum ? Pyrenäen Storchenschnabel		blühend	Hecke	Ruina Tschanüff	Peer Thomas. Gartner Ulrike, Kohler Niklaus
824190 / 193000	1900	50						
			Dactylorhiza incarnata subsp. incarnata (L.) Soó Fleischrote Fingerwurz gewöhnliche U.	20	blühend	Flachmoor	Palü Lunga	Grimm Gottfried, Jean Claessens
			Dactylorhiza majalis (Rchb.) P. F. Hunt & Summerh. Breitblättrige Fingerwurz	101 bis 1000	blühend	Flachmoor	Palü Lunga	Grimm Gottfried, Jean Claessens
			Gymnadenia conopsea (L.) R. Br. Mücken-Handwurz	70	blühend	Flachmoor	Palü Lunga	Grimm Gottfried, Jean Claessens

Koordinaten	Höhe	Radius	Art	Anzahl	Veg.zustand	Lebensraum	Flurname	Finder
			Gymnadenia odoratissima (L.) Rich. Wohlriechende Handwurz	25	blühend	Flachmoor	Palü Lunga	Grimm Gottfried, Jean Claessens
			Listera ovata Grosses Zweiblatt	50	knospend	Flachmoor	Palü Lunga	Grimm Gottfried, Jean Claessens
			Platanthera bifolia (L.) Rich. Zweiblättrige Waldhyazinthe	1	blühend	Flachmoor	Palü Lunga	Grimm Gottfried, Jean Claessens
			Pseudorchis albida (L.) Á. Löve & D. Löve Weissliche Höswurz	5	aufblühend	Flachmoor	Palü Lunga	Grimm Gottfried, Jean Claessens
			Pedicularis rostratocapitata Kopfiges Läusekraut	50	blühend	Flachmoor	Palü Lunga	Grimm Gottfried, Jean Claessens
			Gentiana asclepiadea Schwalbenwurz-Enzian	100	blühend	Flachmoor	Palü Lunga	Grimm Gottfried, Jean Claessens
			Saxifraga aizoides Bach-Steinbrech	>50	blühend	Flachmoor	Palü Lunga	Grimm Gottfried, Jean Claessens
			Parnassia palustris Sumpf-Herzblatt	20	blühend	Flachmoor	Palü Lunga	Grimm Gottfried, Jean Claessens
824340 / 193050	1890	30						Grimm Gottfried, Jean Claessens
			Dactylorhiza incarnata subsp. incarnata (L.) Soó Fleischrote Fingerwurz gewöhnliche U.	50	blühend	Flachmoor	Palü Lunga	Grimm Gottfried, Jean Claessens
			Dactylorhiza majalis (Rchb.) P. F. Hunt & Summerh. Breitblättrige Fingerwurz	500	blühend	Flachmoor	Palü Lunga	Grimm Gottfried, Jean Claessens
			Gymnadenia conopsea (L.) R. Br. Mücken-Handwurz	101 bis 1000	blühend	Flachmoor	Palü Lunga	Grimm Gottfried, Jean Claessens
			Listera ovata Grosses Zweiblatt	101 bis 1000	knospend	Flachmoor	Palü Lunga	Grimm Gottfried, Jean Claessens
			Pedicularis rostratocapitata Kopfiges Läusekraut	20	blühend	Flachmoor	Palü Lunga	Grimm Gottfried, Jean Claessens
			Eriophorum angustifolium Schmalblättriges Wollgras	>1000	blühend	Flachmoor	Palü Lunga	Grimm Gottfried, Jean Claessens
824400 / 193050	1890	50						Grimm Gottfried, Jean Claessens
			Dactylorhiza fuchsii Fuchs' Fingerwurz	101 bis 1000	aufblühend	Flachmoor, Bergwiese-Weide	trockener Kuppe und Föhren)	Grimm Gottfried, Jean Claessens
			Dactylorhiza incarnata subsp. incarnata (L.) Soó Fleischrote Fingerwurz gewöhnliche U.	60	blühend	Flachmoor, Bergwiese-Weide	trockener Kuppe und Föhren)	Grimm Gottfried, Jean Claessens
			Dactylorhiza majalis (Rchb.) P. F. Hunt & Summerh. Breitblättrige Fingerwurz	60	blühend	Flachmoor, Bergwiese-Weide	Palü Lunga (mit trockener Kuppe und Föhren)	Grimm Gottfried, Jean Claessens

Koordinaten	Höhe	Radius	Art	Anzahl	Veg.zustand	Lebensraum	Flurname	Finder
			Gymnadenia conopsea (L.) R. Br. Mücken-Handwurz	101 bis 1000	aufblühend	Flachmoor, Bergwiese-Weide	trockener Kuppe und Föhren)	Grimm Gottfried, Jean Claessens
			Listera ovata Grosses Zweiblatt	50	aufblühend	Flachmoor, Bergwiese-Weide	trockener Kuppe und Föhren)	Grimm Gottfried, Jean Claessens
			Nigritella rhellicani Schwarzes Männertreu	1	aufblühend	Flachmoor, Bergwiese-Weide	trockener Kuppe und Föhren)	Grimm Gottfried, Jean Claessens
			Pseudorchis albida (L.) Á. Löve & D. Löve Weissliche Höswurz	10	aufblühend	Flachmoor, Bergwiese-Weide	trockener Kuppe und Föhren)	Grimm Gottfried, Jean Claessens
			Pedicularis rostratocapitata Kopfiges Läusekraut	100	blühend	Flachmoor, Bergwiese-Weide	trockener Kuppe und Föhren)	Grimm Gottfried, Jean Claessens
824500 / 193250	1900	50						Grimm Gottfried, Jean Claessens
			Dactylorhiza fuchsii Fuchs' Fingerwurz	50	aufblühend	Hangmoor, Bergwiese-Weide	Palü Lunga	Grimm Gottfried, Jean Claessens
			Dactylorhiza incarnata subsp. incarnata (L.) Soó Fleischrote Fingerwurz gewöhnliche U.	20	blühend	Hangmoor, Bergwiese-Weide	Palü Lunga	Grimm Gottfried, Jean Claessens
			Gymnadenia conopsea (L.) R. Br. Mücken-Handwurz	> 1000	blühend	Hangmoor, Bergwiese-Weide	Palü Lunga	Grimm Gottfried, Jean Claessens
			Listera ovata Grosses Zweiblatt	50	aufblühend	Hangmoor, Bergwiese-Weide	Palü Lunga	Grimm Gottfried, Jean Claessens
			Nigritella rhellicani Schwarzes Männertreu	101 bis 1000	aufblühend	Hangmoor, Bergwiese-Weide	Palü Lunga	Grimm Gottfried, Jean Claessens
			Pseudorchis albida (L.) Á. Löve & D. Löve Weissliche Höswurz	20	blühend	Hangmoor, Bergwiese-Weide	Palü Lunga	Grimm Gottfried, Jean Claessens
			Campanula barbata Bärtige Glockenblume	100	verblüht	Hangmoor, Bergwiese-Weide	Palü Lunga	Grimm Gottfried, Jean Claessens
			Cortusa matthioli Heilglöckchen	4	abblühend	Hangmoor, Bergwiese-Weide	Palü Lunga	Grimm Gottfried, Jean Claessens
824520 / 193420	1930	40						Grimm Gottfried, Jean Claessens
			Dactylorhiza majalis (Rchb.) P. F. Hunt & Summerh. Breitblättrige Fingerwurz	30	blühend	Bergwiese-Weide	Lai	Grimm Gottfried, Jean Claessens
			Gymnadenia conopsea (L.) R. Br. Mücken-Handwurz	> 1000	blühend	Bergwiese-Weide	Lai	Grimm Gottfried, Jean Claessens
			Listera ovata Grosses Zweiblatt	50	blühend	Bergwiese-Weide	Lai	Grimm Gottfried, Jean Claessens
			Nigritella rhellicani Schwarzes Männertreu	50	blühend	Bergwiese-Weide	Lai	Grimm Gottfried, Jean Claessens

Koordinaten	Höhe	Radius	Art	Anzahl	Veg.zustand	Lebensraum	Flurname	Finder
			Orchis ustulata subsp. ustulata					
			Angebranntes Knabenkraut gewöhnliche U.	60	blühend	Bergwiese-Weide	Lai	Grimm Gottfried, Jean Claessens
			Pseudorchis albida (L.) Á. Löve & D. Löve					
			Weissliche Höswurz	10	blühend	Bergwiese-Weide	Lai	Grimm Gottfried, Jean Claessens
			Traunsteinera globosa (L.) Rchb.					
			Alpen-Kugelorchis	1	blühend	Bergwiese-Weide	Lai	Grimm Gottfried, Jean Claessens
824560 / 193310	1890	40						Grimm Gottfried, Jean Claessens
			Coeloglossum viride			Hangmoor,		
			Grüne Hohlzunge	1	aufblühend	Bergwiese-Weide	Palü Lunga	Grimm Gottfried, Jean Claessens
			Gymnadenia conopsea (L.) R. Br.			Hangmoor,		
			Mücken-Handwurz	> 1000	blühend	Bergwiese-Weide	Palü Lunga	Grimm Gottfried, Jean Claessens
			Gymnadenia odoratissima (L.) Rich.			Hangmoor,		
			Wohlriechende Handwurz	10	blühend	Bergwiese-Weide	Palü Lunga	Grimm Gottfried, Jean Claessens
			Listera ovata	11 bis		Hangmoor,		
			Grosses Zweiblatt	100	blühend	Bergwiese-Weide	Palü Lunga	Grimm Gottfried, Jean Claessens
			Nigritella rhellicani			Hangmoor,		
			Schwarzes Männertreu	10	aufblühend	Bergwiese-Weide	Palü Lunga	Grimm Gottfried, Jean Claessens
			Orchis ustulata subsp. ustulata			Hangmoor,		
			Angebranntes Knabenkraut gewöhnliche U.	25	blühend	Bergwiese-Weide	Palü Lunga	Grimm Gottfried, Jean Claessens
824580 / 193370	1900	10						Grimm Gottfried, Jean Claessens
			Gymnadenia conopsea (L.) R. Br.	101 bis				
			Mücken-Handwurz	1000	blühend	Bergwiese-Weide	Lai	Grimm Gottfried, Jean Claessens
			Gymnadenia conopsea x Nigritella rhellicani					
			Mücken-Handwurz x Schwarzes Männertreu	1	blühend	Bergwiese-Weide	Lai	Grimm Gottfried, Jean Claessens
			Nigritella rhellicani					
			Schwarzes Männertreu	40	blühend	Bergwiese-Weide	Lai	Grimm Gottfried, Jean Claessens
824700 / 193400	1900	10						Grimm Gottfried, Jean Claessens
			Gymnadenia conopsea (L.) R. Br.	11 bis		Rottannenwald,		
			Mücken-Handwurz	100	blühend	Bergwiese-Weide	Prafarschan	Grimm Gottfried, Jean Claessens
			Nigritella rhellicani			Rottannenwald,		
			Schwarzes Männertreu	5	aufblühend	Bergwiese-Weide	Prafarschan	Grimm Gottfried, Jean Claessens
			Platanthera chlorantha (Custer) Rchb.			Rottannenwald,		
			Grünliche Waldhyazinthe	5	blühend	Bergwiese-Weide	Prafarschan	Grimm Gottfried, Jean Claessens
			Traunsteinera globosa (L.) Rchb.			Rottannenwald,		
			Alpen-Kugelorchis	2	aufblühend	Bergwiese-Weide	Prafarschan	Grimm Gottfried, Jean Claessens

Koordinaten	Höhe	Radius	Art	Anzahl	Veg.zustand	Lebensraum	Flurname	Finder
824920 / 193210	1800	40						Grimm Gottfried, Jean Claessens
			Dactylorhiza incarnata subsp. incarnata (L.) Soó Fleischrote Fingerwurz gewöhnliche U.	5	blühend	Hangmoor	Sur Tulai (einzelne Föhren)	Grimm Gottfried, Jean Claessens
			Dactylorhiza majalis (Rchb.) P. F. Hunt & Summerh. Breitblättrige Fingerwurz	5	blühend	Hangmoor	Sur Tulai (einzelne Föhren)	Grimm Gottfried, Jean Claessens
			Gymnadenia conopsea (L.) R. Br. Mücken-Handwurz	5	blühend	Hangmoor	Sur Tulai (einzelne Föhren)	Grimm Gottfried, Jean Claessens
			Listera ovata Grosses Zweiblatt	20	blühend	Hangmoor	Sur Tulai (einzelne Föhren)	Grimm Gottfried, Jean Claessens
			Ophrys insectifera L. Fliegen-Ragwurz	7	blühend	Hangmoor	Sur Tulai (einzelne Föhren)	Grimm Gottfried, Jean Claessens
			Orchis ustulata subsp. ustulata Angebranntes Knabenkraut gewöhnliche U.	5	blühend	Hangmoor	Sur Tulai (einzelne Föhren)	Grimm Gottfried, Jean Claessens
			Platanthera chlorantha (Custer) Rchb. Grünliche Waldhyazinthe	1	blühend	Hangmoor	Sur Tulai (einzelne Föhren)	Grimm Gottfried, Jean Claessens
825050 / 193590	1860	0						Grimm Gottfried, Jean Claessens
			Gymnadenia conopsea (L.) R. Br. Mücken-Handwurz	10	blühend	Bergwiese-Weide	Prafarschan	Grimm Gottfried, Jean Claessens
			Gymnadenia conopsea x Nigritella rhellicani Mücken-Handwurz x Schwarzes Männertreu	1	blühend	Bergwiese-Weide	Prafarschan	Grimm Gottfried, Jean Claessens
			Nigritella rhellicani Schwarzes Männertreu	20	aufblühend	Bergwiese-Weide	Prafarschan	Grimm Gottfried, Jean Claessens
825100 / 193670	1870	20						Grimm Gottfried, Jean Claessens
			Gymnadenia conopsea (L.) R. Br. Mücken-Handwurz	101 bis 1000	blühend	Rottannenwald, Bergwiese-Weide	Prafarschan	Grimm Gottfried, Jean Claessens
			Listera ovata Grosses Zweiblatt	10	blühend	Rottannenwald, Bergwiese-Weide	Prafarschan	Grimm Gottfried, Jean Claessens
			Nigritella rhellicani Schwarzes Männertreu	100	blühend	Rottannenwald, Bergwiese-Weide	Prafarschan	Grimm Gottfried, Jean Claessens
			Pseudorchis albida (L.) Á. Löve & D. Löve Weissliche Höswurz	20	blühend	Rottannenwald, Bergwiese-Weide	Prafarschan	Grimm Gottfried, Jean Claessens
825200 / 192420	1650	100						
			Cypripedium calceolus L. Frauschuh	30	blühend	Hangmoor, Bergwiese-Weide	Runai (mit Föhren)	Wüest Roland und Walter, Merz Edith

Koordinaten	Höhe	Radius	Art	Anzahl	Veg.zustand	Lebensraum	Flurname	Finder
			Dactylorhiza fuchsii Fuchs' Fingerwurz	200	blühend	Hangmoor, Bergwiese-Weide	Runai (mit Föhren)	Wüest Roland und Walter, Merz Edith
			Dactylorhiza incarnata subsp. incarnata (L.) Soó Fleischrote Fingerwurz gewöhnliche U.	150	abblühend	Hangmoor, Bergwiese-Weide	Runai (mit Föhren)	Wüest Roland und Walter, Merz Edith
			Dactylorhiza incarnata subsp. pulchella Fleischrote Fingerwurz niedliche U.	1	blühend	Hangmoor, Bergwiese-Weide	Runai (mit Föhren)	Wüest Roland und Walter, Merz Edith
			Dactylorhiza lapponica Lappländische Fingerwurz	7	abblühend	Hangmoor, Bergwiese-Weide	Runai (mit Föhren)	Wüest Roland und Walter, Merz Edith
			Summerh. Breitblättrige Fingerwurz	150	abblühend	Hangmoor, Bergwiese-Weide	Runai (mit Föhren)	Wüest Roland und Walter, Merz Edith
			Dactylorhiza majalis f. albiflora Breitblättrige Fingerwurz weisse F.	2	blühend	Hangmoor, Bergwiese-Weide	Runai (mit Föhren)	Wüest Roland und Walter, Merz Edith
			Gymnadenia conopsea (L.) R. Br. Mücken-Handwurz	200	blühend	Hangmoor, Bergwiese-Weide	Runai (mit Föhren)	Wüest Roland und Walter, Merz Edith
			Gymnadenia conopsea f. albiflora Mücken-Handwurz weisse F.	1	blühend	Hangmoor, Bergwiese-Weide	Runai (mit Föhren)	Wüest Roland und Walter, Merz Edith
			Gymnadenia conopsea x G. odoratissima Mücken-Handwurz x Wohlriechende H.	1	aufblühend	Hangmoor, Bergwiese-Weide	Runai (mit Föhren)	Wüest Roland und Walter, Merz Edith
			Gymnadenia odoratissima (L.) Rich. Wohlriechende Handwurz	150	aufblühend	Hangmoor, Bergwiese-Weide	Runai (mit Föhren)	Wüest Roland und Walter, Merz Edith
			Listera ovata Grosses Zweiblatt	101 bis 1000	blühend	Hangmoor, Bergwiese-Weide	Runai (mit Föhren)	Wüest Roland und Walter, Merz Edith
			Nigritella rhellicani Schwarzes Männertreu	16	blühend	Hangmoor, Bergwiese-Weide	Runai (mit Föhren)	Wüest Roland und Walter, Merz Edith
			Orchis ustulata aggr. Angebranntes Knabenkraut Aggr.	9	blühend	Hangmoor, Bergwiese-Weide	Runai (mit Föhren)	Wüest Roland und Walter, Merz Edith
			Platanthera bifolia (L.) Rich. Zweiblättrige Waldhyazinthe	11	blühend	Hangmoor, Bergwiese-Weide	Runai (mit Föhren)	Wüest Roland und Walter, Merz Edith
			Platanthera chlorantha (Custer) Rchb. Grünliche Waldhyazinthe	50	aufblühend	Hangmoor, Bergwiese-Weide	Runai (mit Föhren)	Wüest Roland und Walter, Merz Edith
			Pseudorchis albida (L.) Á. Löve & D. Löve Weissliche Höswurz	3	blühend	Hangmoor, Bergwiese-Weide	Runai (mit Föhren)	Wüest Roland und Walter, Merz Edith
			Gentiana campestris Feld-Enzian	20	aufblühend	Hangmoor, Bergwiese-Weide	Runai (mit Föhren)	Wüest Roland und Walter, Merz Edith
			Gentiana germanica subsp. rhaetica Rätischer Enzian	50	aufblühend	Hangmoor, Bergwiese-Weide	Runai (mit Föhren)	Wüest Roland und Walter, Merz Edith
			Gentiana utriculosa Aufgeblasener Enzian	10	blühend	Hangmoor, Bergwiese-Weide	Runai (mit Föhren)	Wüest Roland und Walter, Merz Edith

Koordinaten	Höhe	Radius	Art	Anzahl	Veg.zustand	Lebensraum	Flurname	Finder
			Gentiana verna Frühlings-Enzian	20	blühend	Hangmoor, Bergwiese-Weide	Runai (mit Föhren)	Wüest Roland und Walter, Merz Edith
825340 / 192850	1700	100						
			Dactylorhiza fuchsii Fuchs' Fingerwurz	30	blühend	Hangmoor, Bergwiese-Weide	Martinatsch (mit Föhren)	Wüest Roland und Walter, Merz Edith
			Dactylorhiza fuchsii x D. majalis Fuchs' Fingerwurz x Breitblättrige F.	1	blühend	Hangmoor, Bergwiese-Weide	Martinatsch (mit Föhren)	Wüest Roland und Walter, Merz Edith
			Dactylorhiza incarnata subsp. incarnata (L.) Soó Fleischrote Fingerwurz gewöhnliche U.	30	blühend	Hangmoor, Bergwiese-Weide	Martinatsch (mit Föhren)	Wüest Roland und Walter, Merz Edith
			Dactylorhiza incarnata var. haematodes Fleischrote Fingerwurz Var. mit oberseits	2	blühend	Hangmoor, Bergwiese-Weide	Martinatsch (mit Föhren)	Wüest Roland und Walter, Merz Edith
			Dactylorhiza lapponica Lappländische Fingerwurz	8	abblühend	Hangmoor, Bergwiese-Weide	Martinatsch (mit Föhren)	Wüest Roland und Walter, Merz Edith
			Dactylorhiza majalis (Rchb.) P. F. Hunt & Summerh.	70	abblühend	Hangmoor, Bergwiese-Weide	Martinatsch (mit Föhren)	Wüest Roland und Walter, Merz Edith
			Epipactis palustris (L.) Crantz Sumpf-Ständelwurz	15	knospend	Hangmoor, Bergwiese-Weide	Martinatsch (mit Föhren)	Wüest Roland und Walter, Merz Edith
			Gymnadenia conopsea (L.) R. Br. Mücken-Handwurz	300	blühend	Hangmoor, Bergwiese-Weide	Martinatsch (mit Föhren)	Wüest Roland und Walter, Merz Edith
			Gymnadenia conopsea x Nigritella rhellicani Mücken-Handwurz x Schwarzes Männertreu	1	blühend	Hangmoor, Bergwiese-Weide	Martinatsch (mit Föhren)	Wüest Roland und Walter, Merz Edith
			Gymnadenia odoratissima (L.) Rich. Wohlriechende Handwurz	200	aufblühend	Hangmoor, Bergwiese-Weide	Martinatsch (mit Föhren)	Wüest Roland und Walter, Merz Edith
			Listera ovata Grosses Zweiblatt	60	blühend	Hangmoor, Bergwiese-Weide	Martinatsch (mit Föhren)	Wüest Roland und Walter, Merz Edith
			Nigritella rhellicani Schwarzes Männertreu	40	blühend	Hangmoor, Bergwiese-Weide	Martinatsch (mit Föhren)	Wüest Roland und Walter, Merz Edith
			Ophrys insectifera L. Fliegen-Ragwurz	6	blühend	Hangmoor, Bergwiese-Weide	Martinatsch (mit Föhren)	Wüest Roland und Walter, Merz Edith
			Orchis ustulata aggr. Angebranntes Knabenkraut Aggr.	23	blühend	Hangmoor, Bergwiese-Weide	Martinatsch (mit Föhren)	Wüest Roland und Walter, Merz Edith
			Platanthera bifolia (L.) Rich. Zweiblättrige Waldhyazinthe	3	blühend	Hangmoor, Bergwiese-Weide	Martinatsch (mit Föhren)	Wüest Roland und Walter, Merz Edith
			Platanthera chlorantha (Custer) Rchb. Grünliche Waldhyazinthe	14	blühend	Hangmoor, Bergwiese-Weide	Martinatsch (mit Föhren)	Wüest Roland und Walter, Merz Edith
			Pseudorchis albida (L.) Á. Löve & D. Löve Weissliche Höswurz	40	blühend	Hangmoor, Bergwiese-Weide	Martinatsch (mit Föhren)	Wüest Roland und Walter, Merz Edith

Koordinaten	Höhe	Radius	Art	Anzahl	Veg.zustand	Lebensraum	Flurname	Finder
825390 / 192820	1690	0	Gentiana campestris	100	blühend	Hangmoor, Bergwiese-Weide	Martinatsch (mit Föhren)	Wüest Roland und Walter, Merz Edith
			Feld-Enzian					
825570 / 191570	1360	20	Gymnadenia conopsea (L.) R. Br. Mücken-Handwurz	10	blühend	Artenreiche Heuwiese	Martinatsch	Grimm Gottfried, Jean Claessens
			Platanthera chlorantha (Custer) Rchb. Grünliche Waldhyazinthe	1	blühend	Artenreiche Heuwiese	Martinatsch	Grimm Gottfried, Jean Claessens
			Traunsteinera globosa (L.) Rchb. Alpen-Kugelorchis	1	blühend	Artenreiche Heuwiese	Martinatsch	Grimm Gottfried, Jean Claessens
825700 / 191650	1430	20	Centaurea scabiosa Skabiosen-Flockenblume		blühend	Bergwiese-Weide	Ritschöl	Peer Thomas. Gartner Ulrike, Kohler Niklaus
			Buphtalmum salicifolium Weidenblättriges Rindsauge		blühend	Bergwiese-Weide	Ritschöl	Peer Thomas. Gartner Ulrike, Kohler Niklaus
			Salvia pratensis Wiesen-Salbei		verblüht	Bergwiese-Weide	Ritschöl	Peer Thomas. Gartner Ulrike, Kohler Niklaus
			Campanula glomerata Knäuelblütige Glockenblume		blühend	Bergwiese-Weide	Ritschöl	Peer Thomas. Gartner Ulrike, Kohler Niklaus
			Thalictrum minus Kleine Wiesenraute		blühend	Bergwiese-Weide	Ritschöl	Peer Thomas. Gartner Ulrike, Kohler Niklaus
			Acinos arvensis Feld-Steinquendel		blühend	Bergwiese-Weide	Ritschöl	Peer Thomas. Gartner Ulrike, Kohler Niklaus
			Trifolium montanum Berg-Klee		blühend	Bergwiese-Weide	Ritschöl	Peer Thomas. Gartner Ulrike, Kohler Niklaus
			Rhinanthus alectorolophus Zottiger Klappertopf		blühend	Bergwiese-Weide	Ritschöl	Peer Thomas. Gartner Ulrike, Kohler Niklaus
			Melampyrum pratense Wiesen-Wachtelweizen		blühend	Föhrenwald	Pazza	Peer Thomas. Gartner Ulrike, Kohler Niklaus
			Silene rupestris Felsen-Leimkraut	1	blühend	Föhrenwald	Pazza	Peer Thomas. Gartner Ulrike, Kohler Niklaus
Silene viscaria Gemeine Pechnelke		blühend	Föhrenwald	Pazza	Peer Thomas. Gartner Ulrike, Kohler Niklaus			
Sempervivum arachnoideum Spinnweb-Hauswurz		aufblühend	Föhrenwald	Pazza	Peer Thomas. Gartner Ulrike, Kohler Niklaus			

Koordinaten	Höhe	Radius	Art	Anzahl	Veg.zustand	Lebensraum	Flurname	Finder
			Sempervivum tectorum Dach-Hauswurz		blühend	Föhrenwald	Pazza	Peer Thomas. Gartner Ulrike, Kohler Niklaus
			Hieratium pilosella Langhaariges Habichtskraut		blühend	Föhrenwald	Pazza	Peer Thomas. Gartner Ulrike, Kohler Niklaus
			Hieratium sylvaticum Wald-Habichtskraut		abblühend	Föhrenwald	Pazza	Peer Thomas. Gartner Ulrike, Kohler Niklaus
			Saponaria ocymoides Rotes Seifenkraut	1	blühend	Föhrenwald	Pazza	Peer Thomas. Gartner Ulrike, Kohler Niklaus
			Phyteuma betonicifolium Betonienblättrige Rapunzel		blühend	Föhrenwald	Pazza	Peer Thomas. Gartner Ulrike, Kohler Niklaus
			Phyteuma orbiculare Rundköpfige Rapunzel		blühend	Föhrenwald	Pazza	Peer Thomas. Gartner Ulrike, Kohler Niklaus
			Veronica officinalis Echter Ehrenpreis		blühend	Föhrenwald	Pazza	Peer Thomas. Gartner Ulrike, Kohler Niklaus
			Peucedanum oreoselinon Berg-Haarstrang		blühend	Föhrenwald	Pazza	Peer Thomas. Gartner Ulrike, Kohler Niklaus
			Antennaria dioica Zweihäusiges Katzenpfötchen		blühend	Föhrenwald	Pazza	Peer Thomas. Gartner Ulrike, Kohler Niklaus
			Luzula nivea Schneeweisse Hainsimse		blühend	Föhrenwald	Pazza	Peer Thomas. Gartner Ulrike, Kohler Niklaus
825650 / 191750	1410	10						
			Dactylorhiza fuchsii Fuchs' Fingerwurz	2	blühend	Hangmoor	Motata	Peer Thomas. Gartner Ulrike, Kohler Niklaus
			Dactylorhiza incarnata subsp. incarnata (L.) Soó Fleischrote Fingerwurz gewöhnliche U.	6	blühend	Hangmoor	Motata	Peer Thomas. Gartner Ulrike, Kohler Niklaus
825760 / 192580	1620	100						
			Dactylorhiza fuchsii Fuchs' Fingerwurz	30	blühend	Weide, Hangmoor	Chantata	Wüest Roland und Walter, Merz Edith
			Dactylorhiza fuchsii x D. incarnata Fuchs' Fingerwurz x Fleischrote F.	1	blühend	Weide, Hangmoor	Chantata	Wüest Roland und Walter, Merz Edith
			Dactylorhiza incarnata subsp. incarnata (L.) Soó Fleischrote Fingerwurz gewöhnliche U.	50	blühend	Weide, Hangmoor	Chantata	Wüest Roland und Walter, Merz Edith
			Dactylorhiza incarnata x D. majalis Fleischrote Fingerwurz x Breitblättrige F.	2	blühend	Weide, Hangmoor	Chantata	Wüest Roland und Walter, Merz Edith
			Dactylorhiza majalis (Rchb.) P. F. Hunt & Summerh. Breitblättrige Fingerwurz	50	blühend	Bergwiese- Weide, Hangmoor	Chantata	Wüest Roland und Walter, Merz Edith

Koordinaten	Höhe	Radius	Art	Anzahl	Veg.zustand	Lebensraum	Flurname	Finder
			Gymnadenia conopsea (L.) R. Br. Mücken-Handwurz	70	blühend	Bergwiese-Weide, Hangmoor	Chantata	Wüest Roland und Walter, Merz Edith
			Gymnadenia conopsea x Nigritella rhellicani Mücken-Handwurz x Schwarzes Männertreu	1	blühend	Bergwiese-Weide, Hangmoor	Chantata	Wüest Roland und Walter, Merz Edith
			Gymnadenia odoratissima (L.) Rich. Wohlriechende Handwurz	20	blühend	Bergwiese-Weide, Hangmoor	Chantata	Wüest Roland und Walter, Merz Edith
			Listera ovata Grosses Zweiblatt	30	blühend	Bergwiese-Weide, Hangmoor	Chantata	Wüest Roland und Walter, Merz Edith
			Nigritella rhellicani Schwarzes Männertreu	40	blühend	Bergwiese-Weide, Hangmoor	Chantata	Wüest Roland und Walter, Merz Edith
			Platanthera bifolia (L.) Rich. Zweiblättrige Waldhyazinthe	1	blühend	Bergwiese-Weide, Hangmoor	Chantata	Wüest Roland und Walter, Merz Edith
			Platanthera chlorantha (Custer) Rchb. Grünliche Waldhyazinthe	7	blühend	Bergwiese-Weide, Hangmoor	Chantata	Wüest Roland und Walter, Merz Edith
			Pseudorchis albida (L.) Á. Löve & D. Löve Weissliche Höswurz	6	blühend	Bergwiese-Weide, Hangmoor	Chantata	Wüest Roland und Walter, Merz Edith
			Gentiana campestris Feld-Enzian	3	blühend	Bergwiese-Weide, Hangmoor	Chantata	Wüest Roland und Walter, Merz Edith
			Gentiana utriculosa Aufgabläser Enzian	20	blühend	Bergwiese-Weide, Hangmoor	Chantata	Wüest Roland und Walter, Merz Edith
			Lilium martagon Türkenbund	3	knospig	Bergwiese-Weide, Hangmoor	Chantata	Wüest Roland und Walter, Merz Edith
825810 / 191730	1490	20						
			Gymnadenia conopsea (L.) R. Br. Mücken-Handwurz	1	blühend	Rottannenwald, Artenreiche Heuwiese	Pazza	Peer Thomas. Gartner Ulrike, Kohler Niklaus
			Silene flos-jovis Jupiter-Lichtnelke	15	blühend	Rottannenwald, Artenreiche Heuwiese	Pazza	Peer Thomas. Gartner Ulrike, Kohler Niklaus
			Polygonatum verticillatum Quirlblättriges Salomonssiegel	5	aufblühend	Rottannenwald, Artenreiche Heuwiese	Pazza	Peer Thomas. Gartner Ulrike, Kohler Niklaus
			Lilium martagon Türkenbund	8	aufblühend	Rottannenwald, Artenreiche Heuwiese	Pazza	Peer Thomas. Gartner Ulrike, Kohler Niklaus
			Maianthemum bifolium Zweiblättrige Schattenblume	5	abblühend	Rottannenwald, Artenreiche Heuwiese	Pazza	Peer Thomas. Gartner Ulrike, Kohler Niklaus

Koordinaten	Höhe	Radius	Art	Anzahl	Veg.zustand	Lebensraum	Flurname	Finder
825850 / 192200	1530	20						
			Gymnadenia conopsea (L.) R. Br. Mücken-Handwurz	20	blühend	Hangmoor	Motta	Peer Thomas. Gartner Ulrike, Kohler Niklaus
			Nigritella rhellicani Schwarzes Männertreu	6	blühend	Hangmoor	Motta	Peer Thomas. Gartner Ulrike, Kohler Niklaus
825950 / 192290	1530	20						
			Gymnadenia conopsea (L.) R. Br. Mücken-Handwurz	10	blühend	Hangmoor	Motta	Peer Thomas. Gartner Ulrike, Kohler Niklaus
			Listera ovata Grosses Zweiblatt	4	blühend	Hangmoor	Motta	Peer Thomas. Gartner Ulrike, Kohler Niklaus
			Orchis ustulata aggr. Angebranntes Knabenkraut Aggr.	3	blühend	Hangmoor	Motta	Peer Thomas. Gartner Ulrike, Kohler Niklaus
			Platanthera chlorantha (Custer) Rchb. Grünliche Waldhyazinthe	5	blühend	Hangmoor	Motta	Peer Thomas. Gartner Ulrike, Kohler Niklaus
			Anthericum liliago Astlose Graslilie	6	blühend	Hangmoor	Motta	Peer Thomas. Gartner Ulrike, Kohler Niklaus
826020 / 192930	1580	100						
			Dactylorhiza fuchsii Fuchs' Fingerwurz	80	blühend	Hangmoor	Medras	Wüest Roland und Walter, Merz Edith
			Dactylorhiza fuchsii x D. majalis Fuchs' Fingerwurz x Breitblättrige F	4	blühend	Hangmoor	Medras	Wüest Roland und Walter, Merz Edith
			Dactylorhiza incarnata subsp. incarnata (L.) Soó Fleischrote Fingerwurz gewöhnliche U.	100	abblühend	Hangmoor	Medras	Wüest Roland und Walter, Merz Edith
			Dactylorhiza incarnata subsp. pulchella Fleischrote Fingerwurz niedliche U.	5	blühend	Hangmoor	Medras	Wüest Roland und Walter, Merz Edith
			Dactylorhiza incarnata x D. majalis Fleischrote Fingerwurz x Breitblättrige F.	5	blühend	Hangmoor	Medras	Wüest Roland und Walter, Merz Edith
			Dactylorhiza majalis (Rchb.) P. F. Hunt & Summerh. Breitblättrige Fingerwurz	300	blühend	Hangmoor	Medras	Wüest Roland und Walter, Merz Edith
			Epipactis palustris (L.) Crantz Sumpf-Ständelwurz	30	knospend	Hangmoor	Medras	Wüest Roland und Walter, Merz Edith
			Gymnadenia conopsea (L.) R. Br. Mücken-Handwurz	50	blühend	Hangmoor	Medras	Wüest Roland und Walter, Merz Edith
			Gymnadenia odoratissima (L.) Rich. Wohlriechende Handwurz	200	blühend	Hangmoor	Medras	Wüest Roland und Walter, Merz Edith
			Gymnadenia odoratissima (L.) Rich. Wohlriechende Handwurz hyperchrome Form	1	blühend	Hangmoor	Medras	Wüest Roland und Walter, Merz Edith

Koordinaten	Höhe	Radius	Art	Anzahl	Veg.zustand	Lebensraum	Flurname	Finder
			Listera ovata					
			Grosses Zweiblatt	40	blühend	Hangmoor	Medras	Wüest Roland und Walter, Merz Edith
			Platanthera bifolia (L.) Rich.					
			Zweiblättrige Waldhyazinthe	12	blühend	Hangmoor	Medras	Wüest Roland und Walter, Merz Edith
			Platanthera chlorantha (Custer) Rchb.					
			Grünliche Waldhyazinthe	4	blühend	Hangmoor	Medras	Wüest Roland und Walter, Merz Edith
			Sanguisorba officinalis					
			Grosser Wiesenknopf	30	blühend	Hangmoor	Medras	Wüest Roland und Walter, Merz Edith
			Gentiana campestris					
			Feld-Enzian	6	aufblühend	Hangmoor	Medras	Wüest Roland und Walter, Merz Edith
			Gentiana utriculosa					
			Aufgeblasener Enzian	>100	blühend	Hangmoor	Medras	Wüest Roland und Walter, Merz Edith
			Gentiana germanica subsp. rhaetica Rätischer					
			Enzian	5	blühend	Hangmoor	Medras	Wüest Roland und Walter, Merz Edith
826100 / 192400	1520	10						
			Gymnadenia conopsea (L.) R. Br.					
			Mücken-Handwurz	10	blühend	Hangmoor	Tschardaina (oberhalb Haus)	Peer Thomas. Gartner Ulrike, Kohler Niklaus
			Listera ovata					
			Grosses Zweiblatt	3	blühend	Hangmoor	Tschardaina (oberhalb Haus)	Peer Thomas. Gartner Ulrike, Kohler Niklaus
			Dactylorhiza unbestimmt					
			Fingerwurz	50	blühend / abblühend	Hangmoor	Tschardaina (oberhalb Haus)	Peer Thomas. Gartner Ulrike, Kohler Niklaus



Pilze – Hans Fluri & Elisabeth Stöcklin

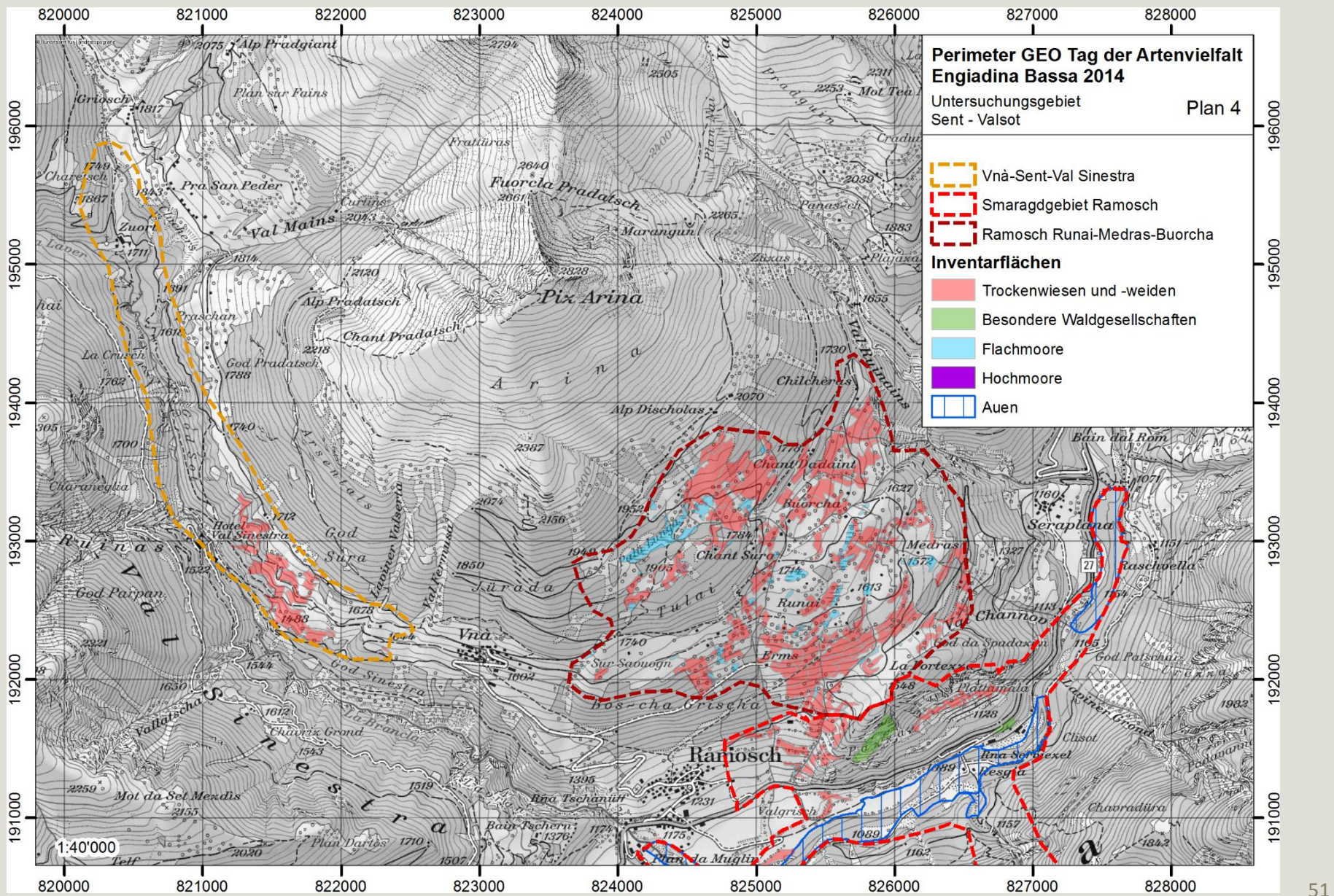
C) Palü lunga oberh. Ramosch (Koord: 824650/193200; 1840 m.ü.M.)

D) Martinatsch oberh. Ramosch (Koord: 825000/192850; 1730 m.ü.M.)

32 Arten

Taxonname Latein	Taxonname Deutsch	Perimeter	Fundort
Aphylophorales			
<i>Auriscalpium vulgare</i>	Ohrlöffel-Stacheling	C	auf Pinus-Zapfen
Gastromycetes			
<i>Cyatus olla</i>	Tiegel-Teuerling	C	b. alter Brandstelle
Boletales & Agaricales			
<i>Suillus granulatus</i>	Körnchenröhrling	C	bei Pinus mugo ?
<i>Mycena acicula</i>	Orangeroter Helmling	C	auf feuchtem Boden
<i>Mycena flavescens</i>	Gelblicher Helmling	C	nasser Krautabfall
<i>Mycena phaeophylla</i>		C	an <i>Alnus viridis</i> -Ast
<i>Conocybe aporos</i>	Frühlings-Glockenschüppling	D	an Holzabfall

Taxonname Latein	Taxonname Deutsch	Perimeter	Fundort
Ascomycetes	Schlauchpilze (Becherlinge etc.)		
Helvella acetabulum	Hochgerippter Becherling	C	nasse Erde
Morchella elata	Spitzmorchel	C	bei nassem Holz
Scutellinia kerguelensis	Kerguel. Scheibenborstling	C	nasser Holzabfall
Tarsetta cupularis	Kerbrandiger Napfbecherling	C	lehmige Erde
Cenangium ferruginosum		C	Pinus
Crocicreras cyathoidea		C	an Aconitum nap.
Piceomphale bulgarioides	Fichtenzapfen-Becherling	C	Zapfen Picea
Lachnellula arida	Goldgelbes Braunhaarbecherchen	C	Äste Pinus
Lachnellula suecica	Rundsp. Föhrenbecherchen	C/D	Zapfen/Äste Larix
Brunnipila clandestina	Verborgenw. Haarbecherchen	C	Zapfen Larix
Trichopezizella nidulus	Nestförmiges Haarbecherchen	D	Stängel Polyonatum
Mollisia fusca		C	Ast Alnus viridis
Driatrypella favacea		C	Ast Alnus viridis
Gnomonia alni-viridis		C	Blätter Aln. viridis
Herpotrichia juniperi		C	Nadeln Juniperus
Hypoxyton fuscum		C	Ast Aln. viridis
Lophium mytilinum		C/D	Äste Pinus
Lophodermium pinastri		C	Nadeln Pinus
Lophiostoma curtum		C	ast Salix nigricans
Melanconis alni		D	Äste Alnus viridis
Phaeocalicium compressulum		C	Zweig Aln. viridis
Tryblidopsis pinastri		C/D	Picea abies
Valsanicola oxystoma		C	Ast Alnus viridis
Uredinales	Rostpilze		
Puccinia poarum	Huflattich-Rostpilz	C	an Tussil.farfara
Trachispora alchemillae	Frauenmantel-Rostpilz	C & D	an Alch. xanthochl.





Amphibien & Reptilien – Hans Schmocker, Monica Kaiser-Benz, David Jenny

Valsot (4 Arten):

Artnamen Deutsch	Artnamen Latein	Flurname	Bestimmer
Grasfrosch	<i>Rana temporaria</i>	NW Buorcha	Hans Schmocker
Bergeidechse	<i>Zootoca vivipara</i>	Griosch	Hans Schmocker
Bergeidechse	<i>Zootoca vivipara</i>	Griosch	Hans Schmocker
Schlingnatter	<i>Coronella austriaca</i>	Mundaditsch	David Jenny
Schlingnatter	<i>Coronella austriaca</i>	Sot Döss	Monica Kaiser-Benz
Schlingnatter	<i>Coronella austriaca</i>	Rna Serviezel	Monica Kaiser-Benz
Kreuzotter	<i>Vipera berus</i>	Griosch	Hans Schmocker



Vögel – David Jenny

Val Sinestra (36 Arten):

Artnamen Latein	Artnamen Deutsch	Bemerkungen
<i>Accipiter nisus</i>	Sperber	1 fl
<i>Aquila chrysaetos</i>	Steinadler	f fl und sitz
<i>Gypaetus barbatus</i>	Bartgeier	Paar und Jungvogel
<i>Cuculus canorus</i>	Kuckuck	1 si
<i>Apus apus</i>	Mauersegler	jagend
<i>Jynx torquilla</i>	Wendehals	si
<i>Picus viridis</i>	Grünspecht	si
<i>Dendrocopos major</i>	Buntspecht	Bettelrufe Junge
<i>Corvus corax</i>	Kolkrabe	fl
<i>Corvus corone corone</i>	Rabenkrähe	x
<i>Pyrrhocorax graculus</i>	Alpendohle	fliegend
<i>Parus major</i>	Kohlmeise	x
<i>Parus ater</i>	Tannenmeise	x
<i>Parus cristatus</i>	Haubenmeise	x
<i>Parus montanus montanus</i>	Alpenmeise	x
<i>Sitta europaea</i>	Kleiber	x
<i>Erithacus rubecula</i>	Rotkehlchen	x
<i>Phoenicurus ochruros</i>	Hausrotschwanz	x



Artnamen Latein	Artnamen Deutsch	Bemerkungen
<i>Saxicola rubetra</i>	Braunkehlchen	x
<i>Turdus merula</i>	Amsel	x
<i>Turdus pilaris</i>	Wacholderdrossel	x
<i>Turdus philomelos</i>	Singdrossel	x
<i>Turdus viscivorus</i>	Misteldrossel	x
<i>Sylvia atricapilla</i>	Mönchsgrasmücke	x
<i>Sylvia curruca</i>	Klappergrasmücke	x
<i>Phylloscopus collybita</i>	Zilpzalp	x
<i>Phylloscopus bonelli</i>	Berglaubsänger	x
<i>Regulus regulus</i>	Wintergoldhähnchen	x
<i>Prunella modularis</i>	Heckenbraunelle	x
<i>Anthus trivialis</i>	Baumpieper	x
<i>Motacilla alba</i>	Bachstelze	x
<i>Lanius collurio</i>	Neuntöter	mind.4 Paare
<i>Passer domesticus</i>	Hausperling	x
<i>Carduelis cabaret</i>	Alpenbirkenzeisig	x
<i>Loxia curvirostra</i>	Fichtenkreuzschnabel	x
<i>Fringilla coelebs</i>	Buchfink	x



Blütenpflanzen – Conny Thiel-Egenter

Val Sinestra (170 Arten)

Taxon Name	Lebensraum
<i>Achillea millefolium</i>	Goldhaferwiese
<i>Acinos arvensis</i>	Goldhaferwiese
<i>Acinos arvensis</i>	Magerwiese
<i>Aconitum vulparia</i>	Feuchte Hochstaudenflur mit Kalkfels
<i>Alchemilla vulgaris</i>	Goldhaferwiese
<i>Alopecurus pratensis</i>	Goldhaferwiese
<i>Anchusa officinalis</i>	Magerwiese
<i>Anthoxanthum odoratum</i>	Hochstaudenflur
<i>Anthriscus sylvestris</i>	Goldhaferwiese
<i>Anthyllis vallesiaca</i>	TWW
<i>Anthyllis vulneraria</i>	Magerwiese
<i>Arabis ciliata</i>	Goldhaferwiese
<i>Arenaria serpyllifolia</i>	Goldhaferwiese
<i>Arrhenaterum elatius</i>	Saum
<i>Artemisia vulgaris</i>	Saum
<i>Arthemisia absinthum</i>	TWW
<i>Asperula cynanchica</i>	TWW
<i>Briza media</i>	TWW

Taxon Name	Lebensraum
Bromus erectus	TWW
Campanula rapunculoides	Goldhaferwiese
Campanula rotundifolia	Goldhaferwiese
Campanula sp.	Feuchte Hochstaudenflur mit Kalkfels
Carduus defloratus	Feuchte Hochstaudenflur mit Kalkfels
Carex davalliana	Gebüsch Hang / Bächlein
Carex ericetorum	TWW
Carex flacca	TWW
Carex montana	TWW
Carex nigra	Gebüsch Hang / Bächlein
Carex ornithopoda	Feuchte Hochstaudenflur mit Kalkfels
Carex panicea	Gebüsch Hang / Bächlein
Carex paniculata	Gebüsch Hang / Bächlein
Carex sempervirens	TWW
Carum carvi	Goldhaferwiese
Centaurea scabiosa	Goldhaferwiese
Centaurea scabiosa	TWW
Cerastium arvense	Feuchte Hochstaudenflur mit Kalkfels
Cerastium fontanum	Goldhaferwiese
Chaerophyllum aureum	Saum
Chenopodium bonus-henricus	Hochstaudenflur
Cirsium acaule	Magerwiese
Cirsium eriophorum	Magerwiese
Clematis alpina	Feuchte Hochstaudenflur mit Kalkfels
Clinopodium vulgare	Saum
Colchicum autumnale	Saum
Convolvulus arvensis	Dorf
Cotoneaster integerrimus	TWW
Crepis sp.	Feuchte Hochstaudenflur mit Kalkfels
Cuscuta epithymum	TWW
Dactylis glomerata	Goldhaferwiese

Taxon Name	Lebensraum
<i>Draba nemorosa</i>	Magerwiese
<i>Draba stylaris</i>	Feuchte Hochstaudenflur mit Kalkfels
<i>Echium vulgare</i>	TWW
<i>Equisetum arvense</i>	Gebüsch Hang / Bächlein
<i>Equisetum palustris</i>	Gebüsch Hang / Bächlein
<i>Eriophorum latifolium</i>	Gebüsch Hang / Bächlein
<i>Eryngium alpinum</i>	TWW
<i>Euphorbia cyparissias</i>	Saum
<i>Euphorbia helioscopia</i>	TWW
<i>Euphrasia cf. hirtella</i>	TWW
<i>Festuca ovina</i>	Goldhaferwiese
<i>Festuca vallesiaca</i>	Goldhaferwiese
<i>Fragaria vesca</i>	Feuchte Hochstaudenflur mit Kalkfels
<i>Fumaria schleicheri</i>	Goldhaferwiese
<i>Fumaria vaillantii</i>	TWW
<i>Galium album</i>	Goldhaferwiese
<i>Galium boreale</i>	Feuchte Hochstaudenflur mit Kalkfels
<i>Galium cf. anisophyllum</i>	Feuchte Hochstaudenflur mit Kalkfels
<i>Galium lucidum</i>	TWW
<i>Gentiana cruciata</i>	TWW
<i>Gentiana utriculosa</i>	Feuchte Hochstaudenflur mit Kalkfels
<i>Geranium pyrenaicum</i>	Saum
<i>Geranium robertianum</i>	Saum
<i>Geranium sylvaticum</i>	Hochstaudenflur
<i>Gymnadenia conopsea</i>	TWW
<i>Helianthemum nummularium</i>	Feuchte Hochstaudenflur mit Kalkfels
<i>Helicotrichon pubescens</i>	Goldhaferwiese
<i>Hepatica nobilis</i>	Feuchte Hochstaudenflur mit Kalkfels
<i>Heracleum sphondylium</i>	Goldhaferwiese
<i>Hieracium murorum</i>	Feuchte Hochstaudenflur mit Kalkfels
<i>Hieracium pilosella</i>	Magerwiese

Taxon Name	Lebensraum
Hieracium piloselloides	TWW
Hippocrepis comosa	Magerwiese
Juncus articulatus	Gebüsch Hang / Bächlein
Knautia arvensis	Goldhaferwiese
Knautia arvensis	TWW
Knautia dipsacifolium	Hochstaudenflur
Larix decidua	Hochstaudenflur
Laserpitium latifolium	Hochstaudenflur
Laserpitium siler	Magerwiese
Lathyrus pratensis	Goldhaferwiese
Leontodon hispidus	Goldhaferwiese
Lilium martagon	Feuchte Hochstaudenflur mit Kalkfels
Lonicera xylosteum	Hochstaudenflur
Lotus corniculatus	Goldhaferwiese
Lotus maritimus	Gebüsch Hang / Bächlein
Medicago falcata	Saum
Medicago sativa	Goldhaferwiese
Melampyrum sylvestris	Hochstaudenflur
Melica nutans	Feuchte Hochstaudenflur mit Kalkfels
Myosotis arvensis	Goldhaferwiese
Onobrychis viciifolia	Goldhaferwiese
Phyteuma betonicifolium	Goldhaferwiese
Phyteuma orbiculare	Goldhaferwiese
Picris hieracium	Goldhaferwiese
Pimpinella major	Goldhaferwiese
Plantago lanceolata	Goldhaferwiese
Plantago major	Feuchte Hochstaudenflur mit Kalkfels
Plantago media	Saum
Poa annua	Feuchte Hochstaudenflur mit Kalkfels
Poa molinerii	TWW
Poa pratensis	Goldhaferwiese

Taxon Name	Lebensraum
<i>Poa trivialis</i>	Goldhaferwiese
<i>Polygala comosa</i>	TWW
<i>Potentilla erecta</i>	Gebüsch Hang / Bächlein
<i>Potentilla neumaniana</i>	Saum
<i>Potentilla pusilla</i>	Feuchte Hochstaudenflur mit Kalkfels
<i>Prunella vulgaris</i>	TWW
<i>Prunus padus</i>	Hochstaudenflur
<i>Ranunculus acris</i>	Goldhaferwiese
<i>Ranunculus platanifolius</i>	Hochstaudenflur
<i>Reseda lutea</i>	Gebüsch Hang / Bächlein
<i>Rhamnus cathartica</i>	Saum
<i>Rhinanthus alectorolophus</i>	Goldhaferwiese
<i>Rhinanthus minor</i>	TWW
<i>Rosa caesia</i>	Gebüsch Hang / Bächlein
<i>Rosa cf. vosagiaca</i>	TWW
<i>Rosa glauca</i>	TWW
<i>Rosa villosa</i>	Saum
<i>Rubus idaeus</i>	Hochstaudenflur
<i>Rumex acetosa</i>	Goldhaferwiese
<i>Sagina apetala</i>	Dorf
<i>Salix caprea</i>	Hochstaudenflur
<i>Salvia pratensis</i>	Goldhaferwiese
<i>Salvia pratensis</i>	Magerwiese
<i>Sambucus nigra</i>	Saum
<i>Sanguisorba officinalis</i>	TWW
<i>Saxifraga paniculata</i>	Feuchte Hochstaudenflur mit Kalkfels
<i>Scabiuosa columbaria</i>	TWW
<i>Senecio rupestris</i>	Dorf
<i>Seseli libanotis</i>	Saum
<i>Silene alba</i>	TWW
<i>Silene dioica</i>	Magerwiese

Taxon Name	Lebensraum
<i>Silene nutans</i>	Feuchte Hochstaudenflur mit Kalkfels
<i>Silene vulgaris</i>	Goldhaferwiese
<i>Sisymbrium strictissimum</i>	TWW
<i>Stachys</i> sp.	Saum
<i>Taraxacum officinalis</i>	Goldhaferwiese
<i>Teucrium montanum</i>	TWW
<i>Thalictrum minus</i>	Hochstaudenflur
<i>Thesium</i> sp.	TWW
<i>Thymus serpyllum</i>	Goldhaferwiese
<i>Tragopogon orientalis</i>	Goldhaferwiese
<i>Trifolium montana</i>	Magerwiese
<i>Trifolium pratense</i>	Goldhaferwiese
<i>Trifolium repens</i>	Goldhaferwiese
<i>Trisetum flavescens</i>	Goldhaferwiese
<i>Urtica dioica</i>	Saum
<i>Valeriana officinalis</i>	Feuchte Hochstaudenflur mit Kalkfels
<i>Valeriana triperis</i>	Feuchte Hochstaudenflur mit Kalkfels
<i>Verbascum lychnitis</i>	Saum
<i>Verbascum nigrum</i>	Gebüsch Hang / Bächlein
<i>Veronica chamaedrys</i>	Goldhaferwiese
<i>Veronica montana</i>	Feuchte Hochstaudenflur mit Kalkfels
<i>Veronica teucrium</i>	Goldhaferwiese
<i>Veronica urticifolia</i>	Saum
<i>Vicia cracca</i>	Goldhaferwiese
<i>Vicia sepium</i>	Goldhaferwiese
<i>Viola hirta</i>	TWW
<i>Viola tricolor</i>	Dorf
<i>Viola tricolor</i>	Magerwiese



Orchideen und Blütenpflanzen – Adolf Moser-Käslin et. al.

Val Sinestra

Koordinaten	Höhe	Radius	Art	Anzahl	Vegetationszustand	Lebensraum	Flurname
820360 / 194610	1740	50					
			Corallorhiza trifida Châtel. Europäische Korallenwurz	5	blühend	Nadelmischwald	Sur la Crusch
			Listera cordata Kleines Zweiblatt	60	blühend	Nadelmischwald	Sur la Crusch
820460 / 195150	1710	50					
			Dactylorhiza cruenta Blutrote Fingerwurz	60	blühend	Nasswiese	Zuort
			Dactylorhiza fuchsii Fuchs' Fingerwurz	20	blühend	Nasswiese	Zuort
			Dactylorhiza incarnata aggr. Fleischrote Fingerwurz Aggr.	101 bis 1000	blühend	Nasswiese	Zuort
			Dactylorhiza majalis (Rchb.) P. F. Hunt & Summerh. Breitblättrige Fingerwurz	60	blühend	Nasswiese	Zuort
			Gymnadenia conopsea (L.) R. Br. Mücken- Handwurz	101 bis 1000	blühend	Nasswiese	Zuort
			Listera ovata Grosses Zweiblatt	60	blühend	Nasswiese	Zuort
			Clematis alpina Alpenwaldrebe	>50	blühend	Nasswiese	Zuort
			Euphorbia Wolfsmilch	>100	blühend	Nasswiese	Zuort

Koordinaten	Höhe	Radius	Art	Anzahl	Vegetationszustand	Lebensraum	Flurname
			Lotus alpinus Hornklee	>100	blühend	Nasswiese	Zuort
			Geum rivale Bach-Nelkenwurz	>50	blühend	Nasswiese	Zuort
			Trollius europaeus Europäische Trollblume	>100	blühend	Nasswiese	Zuort
			Geranium silvaticum Storchenschnabel	>100	blühend	Nasswiese	Zuort
			Crepis aurea Gold-Pippau	>50	blühend	Nasswiese	Zuort
			Colchium autumnale Herbst-Zeitlose	>50	fruchtend	Nasswiese	Zuort
			Phyteuma orbiculare Rundköpfige Rapunzel	>100	blühend	Nasswiese	Zuort
			Biscutella laevigata Glattes Brillenschötchen	>50	blühend	Nasswiese	Zuort
			Briza media Mittleres Zittergras	>1000	blühend	Nasswiese	Zuort
			Rhinanthus alectorolophus Zottiger Klappertopf	>1000	blühend	Nasswiese	Zuort
			Euphrasia Augentrost	>1000	blühend	Nasswiese	Zuort
			Plantago media Mittlerer Wegerich	>100	blühend	Nasswiese	Zuort
820910 / 192870	1590	50					
			Cypripedium calceolus L. Frauschuh	50	abblühend	Nadelmischwald	Ors (am Weg oberhalb Kurhaus)
			Dactylorhiza fuchsii Fuchs' Fingerwurz	60	blühend	Nadelmischwald	Ors (am Weg oberhalb Kurhaus)
			Listera ovata Grosses Zweiblatt	40	abblühend	Nadelmischwald	Ors (am Weg oberhalb Kurhaus)
			Platanthera bifolia (L.) Rich. Zweiblättrige Waldhyazinthe	25	blühend	Nadelmischwald	Ors (am Weg oberhalb Kurhaus)

Koordinaten	Höhe	Radius	Art	Anzahl	Vegetationszustand	Lebensraum	Flurname
821260 / 192220	1550	20					
			Dactylorhiza fuchsii Fuchs' Fingerwurz	40	blühend	Nadelmischwald	Val Sinestra
			Platanthera bifolia (L.) Rich. Zweiblättrige Waldhyazinthe	40	blühend	Nadelmischwald	Val Sinestra
			Anthyllis vulneraria Wundklee	>50	blühend	Nadelmischwald	Val Sinestra
			Tofieldia calyculata Kelch-Simsenlilie	>100	blühend	Nadelmischwald	Val Sinestra
821480 / 191890	1550	50					
			Dactylorhiza fuchsii Fuchs' Fingerwurz	60	blühend	Gesteinsschutt, Nadelmischwald	Chavriz Grond (am Strassenbord)
			Epipactis atrorubens (Hoffm.) Besser Braunrote Stängelwurz	25	knospend	Gesteinsschutt, Nadelmischwald	Chavriz Grond (am Strassenbord)
			Gymnadenia odoratissima (L.) Rich. Wohlrichende Handwurz	15	aufblühend	Gesteinsschutt, Nadelmischwald	Chavriz Grond (am Strassenbord)
			Listera ovata Grosses Zweiblatt	10	knospend	Gesteinsschutt, Nadelmischwald	Chavriz Grond (am Strassenbord)
			Platanthera bifolia (L.) Rich. Zweiblättrige Waldhyazinthe	1	blühend	Gesteinsschutt, Nadelmischwald	Chavriz Grond (am Strassenbord)
			Trollius europaeus Europäische Trollblume	>20	blühend	Gesteinsschutt, Nadelmischwald	Chavriz Grond (am Strassenbord)
			Campanula scheuchzeri ? Scheuchzers Glockenblume	20	blühend	Gesteinsschutt, Nadelmischwald	Chavriz Grond (am Strassenbord)
			Campanula barbata Bärtige Glockenblume	3	blühend	Gesteinsschutt, Nadelmischwald	Chavriz Grond (am Strassenbord)
			Silene vulgaris Klatschnelke	>30	blühend	Gesteinsschutt, Nadelmischwald	Chavriz Grond (am Strassenbord)
			Cirsium ? Kratzdistel	10	blühend	Gesteinsschutt, Nadelmischwald	Chavriz Grond (am Strassenbord)
			Tofieldia calyculata Kelch-Simsenlilie	>30	blühend	Gesteinsschutt, Nadelmischwald	Chavriz Grond (am Strassenbord)
			Lotus ? Hornklee	>50	blühend	Gesteinsschutt, Nadelmischwald	Chavriz Grond (am Strassenbord)

Koordinaten	Höhe	Radius	Art	Anzahl	Vegetationszustand	Lebensraum	Flurname
820350 / 195920	1780	50					
			Coeloglossum viride Grüne Hohlzunge	1	blühend	Nasswiese	Griosch
			Dactylorhiza fuchsii Fuchs' Fingerwurz	25	aufblühend	Nasswiese	Griosch
			Gymnadenia odoratissima (L.) Rich. Wohlriechende Handwurz	15	aufblühend	Nasswiese	Griosch
			Pseudorchis albida (L.) Á. Löve & D. Löve Weissliche Höswurz	15	blühend	Nasswiese	Griosch
			Aconitum ? Gelber Eisenhut	>50	aufblühend	Nasswiese	Griosch
			Geum rivale Bach-Nelkenwurz	10	abblühend	Nasswiese	Griosch
			Euphorbia cyparissias Zypressenblättrige Wolfsmilch	>10	blühend	Nasswiese	Griosch
			Pulmonaria ? Lungenkraut	1	blühend	Nasswiese	Griosch
			Cerintho glabra Alpen-Wachsblume	>20	aufblühend	Nasswiese	Griosch
			Pyrola rotundifolia Rundblättriges Wintergrün	>20	blühend	Nasswiese	Griosch
			Crepis aurea Gold-Pippau	>100	blühend	Nasswiese	Griosch
			Polygonum viviparum Knöllchen Knöterich	>20	blühend	Nasswiese	Griosch
			Onobrychis viciifolia Saat-Esparssette	>50	blühend	Nasswiese	Griosch
820860 / 193750	1570	0					
			Cypripedium calceolus L. Frauenschu	60	blühend	Nadelmischwald	God Sot
			Platanthera chlorantha (Custer) Rchb. Grünliche Waldhyazinthe	5	blühend	Nadelmischwald	God Sot
			Gentiana asclepiadea Schwalbenwurz-Enzian	>100	aufblühend	Nadelmischwald	God Sot
820880 / 193770	1590	0					
			Corallorhiza trifida Châtel. Europäische Korallenwurz	25	blühend	Nadelmischwald	God Sot
			Listera ovata Grosses Zweiblatt	1	blühend	Nadelmischwald	God Sot
			Aconitum ? Gelber Eisenhut	>50	blühend	Nadelmischwald	God Sot

Koordinaten	Höhe	Radius	Art	Anzahl	Vegetationszustand	Lebensraum	Flurname
			Polygonatum verticillatum Quirlblättriges Salomonssiegel	2	blühend	Nadelmischwald	God Sot
			Aquilegia vulgaris Gemeine Akelei	>50	blühend	Nadelmischwald	God Sot
			Vaccinium vitis-idaea Preiselbeere	>200	blühend	Nadelmischwald	God Sot
			Lilium martagon Türkenbund	1	knospend	Nadelmischwald	God Sot
			Moneses uniflora Moosauge	2	blühend	Nadelmischwald	God Sot
820950 / 193220	1520	50					
			Dactylorhiza fuchsii Fuchs' Fingerwurz	101 bis 1000	blühend	Hangmoor	God Sot
			Pseudorchis albida (L.) Á. Löve & D. Löve Weissliche Höswurz	5	aufblühend	Hangmoor	God Sot
			Lilium martagon Türkenbund	5	knospend	Hangmoor	God Sot
			Paris quadrifolia Vierblättrige Einbeere	>20	blühend	Hangmoor	God Sot
			Gentiana asclepiadea Schwalbenwurz-Enzian	>20	knospend	Hangmoor	God Sot
			Parnassia palustris Sumpf-Herzblatt	>20	blühend	Hangmoor	God Sot

Koordinaten	Höhe	Radius	Art	Anzahl	Vegetationszustand	Lebensraum	Flurname
821090 / 192990	1490	50					
			Dactylorhiza fuchsii Fuchs' Fingerwurz	101 bis 1000	blühend	Hangmoor	Val Sinestra (gegenüber vom Kurhaus)
			Gymnadenia odoratissima (L.) Rich. Wohlrriechende Handwurz	60	knospend	Hangmoor	Val Sinestra (gegenüber vom Kurhaus)
			Listera ovata Grosses Zweiblatt	20	blühend	Hangmoor	Val Sinestra (gegenüber vom Kurhaus)
			Ophrys insectifera L. Fliegen-Ragwurz	5	blühend	Hangmoor	Val Sinestra (gegenüber vom Kurhaus)
			Platanthera bifolia (L.) Rich. Zweiblättrige Waldhyazinthe	15	blühend	Hangmoor	Val Sinestra (gegenüber vom Kurhaus)
			Phyteuma orbiculare Kugelige Rapunzel		blühend	Hangmoor	Val Sinestra (gegenüber vom Kurhaus)
			Silene vulgaris Klatschnelke		blühend	Hangmoor	Val Sinestra (gegenüber vom Kurhaus)
			Anchusa officinalis Echte Ochsenzunge		blühend	Hangmoor	Val Sinestra (gegenüber vom Kurhaus)
			Echium vulgare Gemeiner Natterkopf	5	blühend	Hangmoor	Val Sinestra (gegenüber vom Kurhaus)
			Pinguicula vulgaris Gemeines Fettblatt	>30	verblüht	Hangmoor	Val Sinestra (gegenüber vom Kurhaus)
			Knautia ? Witwenblume	>10	blühend	Hangmoor	Val Sinestra (gegenüber vom Kurhaus)
			Geranium silvaticum Wald-Storchenschnabel	>10	blühend	Hangmoor	Val Sinestra (gegenüber vom Kurhaus)
			Rhinantus alectorolophus Zottiger Klappertopf	>20	blühend	Hangmoor	Val Sinestra (gegenüber vom Kurhaus)
			Parnassia palustris Sumpf-Herzblatt	1	blühend	Hangmoor	Val Sinestra (gegenüber vom Kurhaus)
			Melampyrum sylvaticum Wald-Wachtelweizen	>20	blühend	Hangmoor	Val Sinestra (gegenüber vom Kurhaus)
			Pyrola rotundifolia Rundblättriges Wintergrün	>50	blühend	Hangmoor	Val Sinestra (gegenüber vom Kurhaus)
			Sedum ? Fetthenne	>10	blühend	Hangmoor	Val Sinestra (gegenüber vom Kurhaus)



Hymenopteren / Hautflügler – Holger Martz

Ganzes Untersuchungsgebiet; 27./28.06.2014 (102 Arten)

Gattung	Art	WGS 84	Höhe	Datum
(Lasioglossum	leucopus)	46° 46' 17,10" Nord, 010° 08' 18,40" Ost	1416 m NN	20140627
Agrypnus	murinus	46° 46' 18,40" Nord, 010° 09' 00,40" Ost	1440 m NN	20140627
Andrena	bicolor	46° 46' 12,00" Nord, 010° 06' 42,60" Ost	1425 m NN	20140627
Andrena	combinata	46° 49' 44,20" Nord, 010° 23' 07,80" Ost	1120 m NN	20140628
Andrena	gelriae	46° 46' 17,10" Nord, 010° 08' 18,40" Ost	1416 m NN	20140627
Andrena	gelriae	46° 46' 18,40" Nord, 010° 09' 00,40" Ost	1440 m NN	20140627
Andrena	gelriae	46° 46' 43,20" Nord, 010° 16' 13,90" Ost	1464 m NN	20140628
Andrena	proxima	46° 46' 15,80" Nord, 010° 07' 01,50" Ost	1390 m NN	20140627
Andrena	proxima	46° 46' 12,00" Nord, 010° 06' 42,60" Ost	1425 m NN	20140627
Andrena	spec.	46° 46' 15,80" Nord, 010° 07' 01,50" Ost	1390 m NN	20140627
Andrena	spec.	46° 46' 15,80" Nord, 010° 07' 01,50" Ost	1390 m NN	20140627
Andrena	spec.	46° 46' 12,00" Nord, 010° 06' 42,60" Ost	1425 m NN	20140627
Anthidium	byssinum	46° 49' 44,20" Nord, 010° 23' 07,80" Ost	1120 m NN	20140628
Anthidium	punctatum	46° 46' 18,40" Nord, 010° 09' 00,40" Ost	1440 m NN	20140627
Anthophora	aestivalis	46° 49' 44,20" Nord, 010° 23' 07,80" Ost	1120 m NN	20140628
Anthophora	furcata	46° 46' 12,00" Nord, 010° 06' 42,60" Ost	1425 m NN	20140627
Anthophora	furcata	46° 46' 17,10" Nord, 010° 08' 18,40" Ost	1416 m NN	20140627
Anthophora	plagiata	46° 46' 12,00" Nord, 010° 06' 42,60" Ost	1425 m NN	20140627
Aphanus	rolandri	46° 46' 12,00" Nord, 010° 06' 42,60" Ost	1425 m NN	20140627
Arachnospila	nuda	46° 46' 36,90" Nord, 010° 15' 37,40" Ost	1405 m NN	20140628

Gattung	Art	WGS 84	Höhe	Datum
Asaphidium	curtum	46° 50' 06,80" Nord, 010° 24' 28,30" Ost	1090 m NN	20140628
Bembidion	quadrinaculatum	46° 50' 06,80" Nord, 010° 24' 28,30" Ost	1090 m NN	20140628
Bembidion	spec.	46° 50' 06,80" Nord, 010° 24' 28,30" Ost	1090 m NN	20140628
Berytinus	spec.	46° 46' 15,80" Nord, 010° 07' 01,50" Ost	1390 m NN	20140627
Bombus	mesomelas	46° 46' 12,00" Nord, 010° 06' 42,60" Ost	1425 m NN	20140627
Bombus	pasuorum	46° 46' 15,80" Nord, 010° 07' 01,50" Ost	1390 m NN	20140627
Bombus	runderarius	46° 46' 12,00" Nord, 010° 06' 42,60" Ost	1425 m NN	20140627
Bombus	runderarius	46° 46' 17,10" Nord, 010° 08' 18,40" Ost	1416 m NN	20140627
Bombus	soroensis	46° 46' 17,10" Nord, 010° 08' 18,40" Ost	1416 m NN	20140627
Bombus	subterraneus	46° 46' 36,90" Nord, 010° 15' 37,40" Ost	1405 m NN	20140628
Bombus	sylvarum	46° 46' 12,00" Nord, 010° 06' 42,60" Ost	1425 m NN	20140627
Carpocoris	spec.	46° 46' 12,00" Nord, 010° 06' 42,60" Ost	1425 m NN	20140627
Cetonia	aurata	46° 46' 15,80" Nord, 010° 07' 01,50" Ost	1390 m NN	20140627
Cetonia	aurata	46° 49' 44,20" Nord, 010° 23' 07,80" Ost	1120 m NN	20140628
Chelostoma	campanularum	46° 49' 44,20" Nord, 010° 23' 07,80" Ost	1120 m NN	20140628
Chelostoma	florisomne	46° 46' 15,80" Nord, 010° 07' 01,50" Ost	1390 m NN	20140627
Chelostoma	rapunculi	46° 46' 12,00" Nord, 010° 06' 42,60" Ost	1425 m NN	20140627
Chelostoma	rapunculi	46° 49' 44,20" Nord, 010° 23' 07,80" Ost	1120 m NN	20140628
Chlorophorus	herbsti	46° 49' 44,20" Nord, 010° 23' 07,80" Ost	1120 m NN	20140628
Chrysis	cyanea	46° 46' 17,10" Nord, 010° 08' 18,40" Ost	1416 m NN	20140627
Coelioxys	conica	46° 49' 44,20" Nord, 010° 23' 07,80" Ost	1120 m NN	20140628
Coelioxys	rufescens	46° 46' 12,00" Nord, 010° 06' 42,60" Ost	1425 m NN	20140627
Coreus	marginatus	46° 46' 15,80" Nord, 010° 07' 01,50" Ost	1390 m NN	20140627
Dinoptera	collaris	46° 49' 44,20" Nord, 010° 23' 07,80" Ost	1120 m NN	20140628
Dolycoris	baccarum	46° 46' 12,00" Nord, 010° 06' 42,60" Ost	1425 m NN	20140627
Ectemnius	continuus	46° 46' 40,20" Nord, 010° 16' 42,90" Ost	1408 m NN	20140628
Ectemnius	ruficornis	46° 46' 15,80" Nord, 010° 07' 01,50" Ost	1390 m NN	20140627
Entomognathus	brevis	46° 46' 17,10" Nord, 010° 08' 18,40" Ost	1416 m NN	20140627
Eucera	longicornis	46° 46' 12,00" Nord, 010° 06' 42,60" Ost	1425 m NN	20140627
Gaurotes	virginea	46° 46' 15,80" Nord, 010° 07' 01,50" Ost	1390 m NN	20140627
Graphosoma	lineatum	46° 46' 15,80" Nord, 010° 07' 01,50" Ost	1390 m NN	20140627
Gymnomerus	lavipes	46° 46' 15,80" Nord, 010° 07' 01,50" Ost	1390 m NN	20140627
Halictus	confusus	46° 49' 44,20" Nord, 010° 23' 07,80" Ost	1120 m NN	20140628
Halictus	rubicundus	46° 46' 17,10" Nord, 010° 08' 18,40" Ost	1416 m NN	20140627

Gattung	Art	WGS 84	Höhe	Datum
Halictus	simplex agg.	46° 49' 44,20" Nord, 010° 23' 07,80" Ost	1120 m NN	20140628
Halictus	tumulorum	46° 49' 44,20" Nord, 010° 23' 07,80" Ost	1120 m NN	20140628
Harpalus	affinis	46° 46' 12,00" Nord, 010° 06' 42,60" Ost	1425 m NN	20140627
Hedychrum	nobile	46° 49' 44,20" Nord, 010° 23' 07,80" Ost	1120 m NN	20140628
Heriades	truncorum	46° 49' 44,20" Nord, 010° 23' 07,80" Ost	1120 m NN	20140628
Holcostethus	strictus vernalis	46° 49' 44,20" Nord, 010° 23' 07,80" Ost	1120 m NN	20140628
Hoplia	farinosa	46° 46' 15,80" Nord, 010° 07' 01,50" Ost	1390 m NN	20140627
Hylaeus	annulatus	46° 46' 15,80" Nord, 010° 07' 01,50" Ost	1390 m NN	20140627
Hylaeus	confusus	46° 49' 44,20" Nord, 010° 23' 07,80" Ost	1120 m NN	20140628
Hylaeus	duckei	46° 46' 36,90" Nord, 010° 15' 37,40" Ost	1405 m NN	20140628
Hylaeus	gibbus	46° 49' 44,20" Nord, 010° 23' 07,80" Ost	1120 m NN	20140628
Hylaeus	hyalinatus	46° 46' 15,80" Nord, 010° 07' 01,50" Ost	1390 m NN	20140627
Hylaeus	hyalinatus	46° 49' 44,20" Nord, 010° 23' 07,80" Ost	1120 m NN	20140628
Hylaeus	sinuatus	46° 46' 15,80" Nord, 010° 07' 01,50" Ost	1390 m NN	20140627
Hylaeus	styriacus	46° 49' 44,20" Nord, 010° 23' 07,80" Ost	1120 m NN	20140628
Lasioglossum	albipes	46° 49' 44,20" Nord, 010° 23' 07,80" Ost	1120 m NN	20140628
Lasioglossum	calceatum	46° 46' 15,80" Nord, 010° 07' 01,50" Ost	1390 m NN	20140627
Lasioglossum	calceatum	46° 46' 17,10" Nord, 010° 08' 18,40" Ost	1416 m NN	20140627
Lasioglossum	calceatum	46° 46' 18,40" Nord, 010° 09' 00,40" Ost	1440 m NN	20140627
Lasioglossum	leucozonium	46° 46' 40,20" Nord, 010° 16' 42,90" Ost	1408 m NN	20140628
Lasioglossum	morio	46° 46' 17,10" Nord, 010° 08' 18,40" Ost	1416 m NN	20140627
Lasioglossum	morio	46° 46' 18,40" Nord, 010° 09' 00,40" Ost	1440 m NN	20140627
Lasioglossum	morio	46° 49' 44,20" Nord, 010° 23' 07,80" Ost	1120 m NN	20140628
Lasioglossum	nitidulum	46° 46' 17,10" Nord, 010° 08' 18,40" Ost	1416 m NN	20140627
Leptothorax	acervorum	46° 46' 15,80" Nord, 010° 07' 01,50" Ost	1390 m NN	20140627
Lestica	clypeata	46° 49' 44,20" Nord, 010° 23' 07,80" Ost	1120 m NN	20140628
Lygaeus	spec.	46° 46' 15,80" Nord, 010° 07' 01,50" Ost	1390 m NN	20140627
Megachile	alpicola	46° 46' 17,10" Nord, 010° 08' 18,40" Ost	1416 m NN	20140627
Megachile	circumcincta	46° 46' 43,20" Nord, 010° 16' 13,90" Ost	1464 m NN	20140628
Megachile	circumcincta	46° 49' 44,20" Nord, 010° 23' 07,80" Ost	1120 m NN	20140628
Megachile	lagopoda	46° 46' 17,10" Nord, 010° 08' 18,40" Ost	1416 m NN	20140627
Myrmosa	atra	46° 46' 15,80" Nord, 010° 07' 01,50" Ost	1390 m NN	20140627
Nomada	alboguttata	46° 49' 44,20" Nord, 010° 23' 07,80" Ost	1120 m NN	20140628
Ocypus	olens	46° 46' 15,80" Nord, 010° 07' 01,50" Ost	1390 m NN	20140627

Gattung	Art	WGS 84	Höhe	Datum
Osmia	aurulenta	46° 49' 44,20" Nord, 010° 23' 07,80" Ost	1120 m NN	20140628
Osmia	lepeletieri	46° 46' 15,80" Nord, 010° 07' 01,50" Ost	1390 m NN	20140627
Osmia	lepeletieri	46° 49' 44,20" Nord, 010° 23' 07,80" Ost	1120 m NN	20140628
Osmia	loti	46° 49' 44,20" Nord, 010° 23' 07,80" Ost	1120 m NN	20140628
Osmia	spinulosa	46° 46' 12,00" Nord, 010° 06' 42,60" Ost	1425 m NN	20140627
Philorhizus	notatus	46° 46' 15,80" Nord, 010° 07' 01,50" Ost	1390 m NN	20140627
Phyllopertha	horticola	46° 46' 15,80" Nord, 010° 07' 01,50" Ost	1390 m NN	20140627
Podisma	pedestris	46° 49' 44,20" Nord, 010° 23' 07,80" Ost	1120 m NN	20140628
Poecilus	lepidus	46° 46' 15,80" Nord, 010° 07' 01,50" Ost	1390 m NN	20140627
Polistes	helveticus	46° 46' 12,00" Nord, 010° 06' 42,60" Ost	1425 m NN	20140627
Polistes	helveticus	46° 49' 44,20" Nord, 010° 23' 07,80" Ost	1120 m NN	20140628
Protaetia	cuprea?	46° 49' 44,20" Nord, 010° 23' 07,80" Ost	1120 m NN	20140628
Rhinocoris	iracundus	46° 46' 18,40" Nord, 010° 09' 00,40" Ost	1440 m NN	20140627
Rhynocoris	iracundus	46° 46' 15,80" Nord, 010° 07' 01,50" Ost	1390 m NN	20140627
Rhynocoris	iracundus	46° 49' 44,20" Nord, 010° 23' 07,80" Ost	1120 m NN	20140628
Scolopostethus	spec.	46° 50' 06,80" Nord, 010° 24' 28,30" Ost	1090 m NN	20140628
Sphecodes	crassus	46° 46' 17,10" Nord, 010° 08' 18,40" Ost	1416 m NN	20140627
Sphecodes	gibbus	46° 49' 44,20" Nord, 010° 23' 07,80" Ost	1120 m NN	20140628
Sphecodes	reticulatus	46° 49' 44,20" Nord, 010° 23' 07,80" Ost	1120 m NN	20140628
Stelis	nasuta	46° 49' 44,20" Nord, 010° 23' 07,80" Ost	1120 m NN	20140628
Stenurella	bifasciata	46° 46' 18,40" Nord, 010° 09' 00,40" Ost	1440 m NN	20140627
Trichius	spec.	46° 46' 15,80" Nord, 010° 07' 01,50" Ost	1390 m NN	20140627
Trichodes	apiarius	46° 46' 12,00" Nord, 010° 06' 42,60" Ost	1425 m NN	20140627



Säugetiere – Pia Schütz, Not Pua, Sven Wirthmer

Ganzes Untersuchungsgebiet; 28.06.2014 (7 Arten)

- Waldmaus / Gelbhalswaldmaus (nur genetisch unterscheidbar)
- Waldspitzmaus
- Erdmaus
- Feldmaus
- Reh
- Gemse
- Feldhase

An Spuren konnten wir leider nichts mehr eindeutig identifizieren. Dafür war auch der zeitliche Aufwand einfach zu klein.

Erfahrungsgemäss geht es ca. 3-6 Wochen, bis man - im Falle von Anwesenheit - Hermelin oder Mauswiesel tatsächlich mit der Methode "Spurentunnel" erfassen kann.



Flechten – Jean-Claude Mermillod, Alberto Spinelli, Christian Vonarburg, Mathias Vust

Ganzes Untersuchungsgebiet; 28.06.2014 (299 Arten)

Artnamen Latein

Acarospora cervina
 Acarospora fuscata
 Acarospora glaucocarpa
 Acarospora macrospora
 Acarospora scabra
 Acarospora sinopica
 Alectoria ochroleuca
 Anaptychia ciliaris
 Anaptychia crinalis
 Aspicilia alphoplaca
 Aspicilia calcarea
 Aspicilia candida
 Aspicilia cinerea
 Aspicilia contorta
 Aspicilia intermutans
 Aspicilia radiosa
 Aspicilia somloensis
 Aspicilia supertegens
 Baeomyces rufus

Artnamen Latein

Bellemeria alpina
 Bilimbia lobulata
 Bilimbia sabuletorum
 Brodoa intestiniformis
 Bryoria implexa
 Buellia aethalea
 Buellia punctata
 Calicium trabinellum
 Caloplaca alnetorum
 Caloplaca arenaria
 Caloplaca asserigena
 Caloplaca bryochryson
 Caloplaca cerina
 Caloplaca cerinella
 Caloplaca cf. cerinelloides
 Caloplaca chalybaea
 Caloplaca cirrochroa
 Caloplaca citrina
 Caloplaca coronata

Artnamen Latein

Caloplaca crenulatella
 Caloplaca decipiens
 Caloplaca dolomiticola s.l.
 Caloplaca flavovirescens
 Caloplaca lactea
 Caloplaca oasis
 Caloplaca pusilla
 Caloplaca saxicola
 Caloplaca sinapisperma
 Caloplaca stillicidiorum
 Caloplaca teicholyta
 Caloplaca variabilis
 Candelaria concolor
 Candelariella antennaria
 Candelariella aurella
 Candelariella commutata
 Candelariella efflorescens aggr.
 Candelariella vitellina
 Candelariella xanthostigma



Artname Latein

Catillaria lenticularis
Cetraria aculeata
Cetraria islandica subsp. *islandica*
Chaenotheca chrysocephala
Chaenotheca furfuracea
Chaenotheca hispidula
Chaenotheca trabinellum
Chaenotheca trichialis
Chaenothecopsis pusilla
Chrysothrix candelaris
Chrysothrix chlorina
Chrysothrix candelaris
Chrysothrix chlorina
Cladonia amaurocraea
Cladonia arbuscula
Cladonia bellidiflora
Cladonia cenotea
Cladonia chlorophaea
Cladonia coccifera
Cladonia coniocraea
Cladonia fimbriata
Cladonia gracilis
Cladonia macroceras
Cladonia phyllophora

Artname Latein

Cladonia pleurota
Cladonia pocillum
Cladonia pyxidata
Cladonia rangiferina
Cladonia squamosa
Cladonia symphyrcarpia
Collema auriforme
Collema crispum
Collema cristatum
Collema flaccidum
Collema fuscovirens
Collema multipartitum
Collema polycarpon
Collema tenax
Collema undulatum
Dermatocarpon miniatum
Dimelaena oreina
Diploschistes gypsaceus
Diploschistes muscorum
Diploschistes scruposus
Diplotomma hedinii
Endocarpon adscendens
Endocarpon pusillum
Ephebe hispidula

Artname Latein

Evernia divaricata
Evernia mesomorpha
Evernia prunastri
Farnoldia jurana
Farnoldia micropsis
Flavocetraria nivalis
Flavoparmelia caperata
Flavopunctelia flaventior
Fuscopannaria praetermissa
Gyalecta jenensis
Hymenelia epulotica
Hypocenomyce scalaris
Hypogymnia austerodes
Hypogymnia bitteri
Hypogymnia farinacea
Hypogymnia physodes
Hypogymnia tubulosa
Icmadophila ericetorum
Imshaugia aleurites
Lecanora argopholis
Lecanora campestris
Lecanora carpinea
Lecanora cenisia
Lecanora cf semipallida



Artname Latein

Lecanora chlarotera
Lecanora circumborealis
Lecanora crenulata
Lecanora dispersa
Lecanora frustulosa
Lecanora intricata
Lecanora lojkaeana
Lecanora polytropa
Lecanora pseudosarcopidoides
Lecanora rupicola
Lecanora rupicola subsp. rupicola
Lecanora saxicola
Lecanora semipallida
Lecanora varia
Lecidea fuscoatra
Lecidea lapicida
Lecidea lithophila
Lecidea tessellata
Lecidella carpathica
Lecidella elaeochroma
Lecidella stigmatea
Lepraria gr. neglecta
Lepraria membranacea
Leptogium gelatinosum

Artname Latein

leptogium imbricatum
Leptogium lichenoides
Leptogium pulvinatum
Leptogium saturninum
Letharia vulpina
Lichinella nigritella
Melanelia disjuncta
Melanelia hepatizon
Melanelia panniformis
Melanelixia glabra
Melanelixia glabrata
Melanelixia subargentifera
Melanohalea elegantula
Melanohalea exasperatula
Montanelia disjuncta
Montanelia panniformis
Montanelia tominii
Mycobilimbia carneoalbida
Mycobilimbia pilularis
Mycobilimbia tetramera
Nephroma parile
Ochrolechia alboflavescens
Ochrolechia androgyna
Ochrolechia arborea

Artname Latein

Ophioparma ventosa
Oxneria huculica
Parmelia omphalodes
Parmelia saxatilis
Parmelia sulcata
Parmeliella triptophylla
Parmeliopsis ambigua
Parmeliopsis hyperopta
Peltigera canina
Peltigera didactyla
Peltigera elisabethae
Peltigera leucophlebia
Peltigera malacea
Peltigera polydactylon
Peltigera praetextata
Peltigera venosa
Pertusaria albescens
Pertusaria amara
Pertusaria aspergilla
Pertusaria aspergillum
Pertusaria coccodes
Pertusaria coccodes var. petraea
Pertusaria corallina
Pertusaria lactea



Artname Latein

- Pertusaria pseudocorallina
- Phaeophyscia ciliata
- Phaeophyscia orbicularis
- Phaeophyscia sciastra
- Phlyctis argena
- Physcia adscendens
- Physcia aipolia
- Physcia caesia
- Physcia dubia
- Physcia phaea
- Physcia tenella
- Physconia grisea
- Physconia muscigena
- Placidium rufescens
- Placopyrenium fuscillum
- Placynthium nigrum
- Pleopsidium flavum
- Porpidia flavicunda
- Porpidia macrocarpa
- Protoblastenia incrustans
- Protopannaria pezizoides
- Protoparmelia atriseda
- Protoparmelia badia
- Pseudevernia furfuracea

Artname Latein

- Psilolechia lucida
- Ramalina farinacea
- Ramalina pollinaria
- Ramalina thrausta
- Rhizocarpon atroflavescens
- Rhizocarpon badioatrum
- Rhizocarpon disporum
- Rhizocarpon distinctum
- Rhizocarpon geographicum
- Rhizocarpon grande
- Rhizocarpon lecanorinum
- Rhizocarpon macrosporum
- Rhizocarpon petraeum
- Rhizocarpon pusillum
- Rhizocarpon reductum
- Rhizocarpon umbilicatum
- Rhizoplaca chrysoleuca
- Rinodina castanomelodes
- Rinodina lecanorina
- Rinodina pyrina
- Romjularia lurida
- Rusavskja sorediata
- Schaereria fuscocinerea
- Solorina saccata

Artname Latein

- Staurothele areolata
- Staurothele frustulenta
- Stereocaulon alpinum
- Stereocaulon dactylophyllum
- Synalissa ramulosa
- Tephromela atra
- Tephromela grumosa
- Thamnolia vermicularis
- Thelomma ocellatum
- Tonia alutacea
- Tonia candida
- Tonia cinereorufescens
- Tonia cinereovirens
- Tonia opuntioides
- Tonia philippea
- Tonia sedifolia
- Tonia taurica
- Trapeliopsis flexuosa
- Trapeliopsis granulosa
- Tremolecia atrata
- Tuckermanopsis chlorophylla
- Umbilicaria cylindrica
- Umbilicaria deusta
- Umbilicaria hirsuta



Artname Latein
Umbilicaria hyperborea
Umbilicaria polyphylla
Umbilicaria torrefacta
Usnea barbata
Usnea dasypoga
Usnea florida
Usnea hirta
Usnea lapponica
Usnea subfloridana
Usnea subfloridiana
Usnea substerilis
Varicellaria lactea
Verrucaria mortarii
Verrucaria nigrescens
Vulpicida pinastri
Xanthoparmelia conspersa
Xanthoparmelia pulla
Xanthoparmelia stenophylla
Xanthoria candelaria
Xanthoria elegans
Xanthoria fulva
Xanthoria parietina
Xanthoria polycarpa
Xanthoria sorediata

Artname Latein
Xanthoria ucrainica
Xylographa soralifera



Fledermäuse

Verschiedene Transekte wurden mit dem Batlogger aufgenommen, daher sind die Arten nicht immer sicher bestimmbar

28. Juni 2014, Artenvielfalttag Unterengadin: Fledermäuse

Artnamen Deutsch	Artnamen Latein	Bemerkung	Gebiet
Nordfledermaus	<i>Eptesicus nilssonii</i>		Lavin
Zwergfledermaus	<i>Pipistrellus pipistrellus</i>		Lavin
Myotis Arten	<i>Myotis spec.</i>	vermutlich 3 verschiedene Arten: Wasserfledermaus, Bartfledermaus, Fransenfledermaus	Lavin
Langohr	<i>Plecotus spec.</i>	entweder Braunes oder Alpenlangohr	Lavin

die weiteren Transekte werden noch ausgewertet.



Schnecken – Jörg Rüetschi

Untere Engadin; ausserhalb Perimeter

		27.06.2014			28.06.2014					
		Tschlin	Puzzins	Scuol	Scuol	Ftan	Ftan	Scuol	Scuol	Scuol
		Puzzins	Puzzins	Munt Baselgia	Ausgang Clemgia-Schlucht	Glockenturm	Pitschen	Cornnanca	God da Rès	Rablönch
		827.0/194.02	827.18/194.0	818.35/186.57	818.14/186.0	814.4/186.2	814.9/186.65	816/186.63	817.2/186.93	819.2/188.0
		1370 m	1260 m	1200 m	1200 m	1640 m	1660 m	1580 m	1400 m	1320 m
		.6.6.4	.6.6.4	4.2	4.2	4.2	9.2	.1.3.2	6	3.2
		Lärchenwald	Lärchenwald	Wärmelieb. Trock.rasen	Wärmelieb. Trock.rasen	Wärmelieb. Trock.rasen	Siedlung	Kalk-Quellflur	Wald	Schuttflur, Strassenbord
Taxonname Latein	Taxonname Deutsch									
8062	<i>Cochlicopa lubrica</i> (O.F. Müller, 1774)			X						
8063	<i>Cochlicopa lubricella</i> (Rossmässler, 1834)				X					
8073	<i>Abida secale</i> (Draparnaud, 1801)	X			X					
8085	<i>Pupilla muscorum</i> (Linnaeus, 1758)					X				
8087	<i>Pupilla triplicata</i> (S. Studer, 1820)				X					
8090	<i>Vallonia costata</i> (O.F. Müller, 1774)			X		X				
8097	<i>Columella edentula</i> (Draparnaud, 1805)	X								
8113	<i>Chondrula tridens</i> (O.F. Müller, 1774)									X
8114	<i>Ena montana</i> (Draparnaud, 1801)	X								
8115	<i>Jaminia quadridens</i> (O.F. Müller, 1774)				X					X
8116	<i>Merdigera obscura</i> (O.F. Müller, 1774)		X		X					
8117	<i>Zebrina detrita</i> (O.F. Müller, 1774)			x						X
8133	<i>Laciniaria plicata</i> (Draparnaud, 1801)				X					
8135	<i>Macrogastera plicatula</i> (Draparnaud, 1801)	X							X	
8144	<i>Succinea putris</i> (Linnaeus, 1758)							x		
8145	<i>Succinella oblonga</i> (Draparnaud, 1801)							x		
8154	<i>Discus ruderratus</i> (W. Hartmann, 1821)	X								
8158	<i>Euconulus fulvus</i> (O.F. Müller, 1774)					cf. X				
8170	<i>Aegopinella minor</i> (Stabile, 1864)	cf. X	X							X
8176	<i>Oxychilus clarus</i> (Held, 1838)		X							
8179	<i>Morlina glabra</i> (Rossmässler, 1835)									X
8183	<i>Nesovitrea petronella</i> (L. Pfeiffer, 1853)		X		X					
8196	<i>Lehmannia marginata</i> (O.F. Müller, 1774)	x								

		27.06.2014		Scuol	28.06.2014	Ftan	Ftan	Scuol	Scuol	Scuol
		Tschlin	Puzzins	Munt Baselgia	Scuol	Glockenturm	Pitschen	Corgnanca	God da Rès	Rablönch
		Puzzins	Puzzins	Munt Baselgia	Ausgang Clemgia-Schlucht	Glockenturm	Pitschen	Corgnanca	God da Rès	Rablönch
		827.0/194.02	827.18/194.0	818.35/186.57	818.14/186.0	814.4/186.2	814.9/186.65	816/186.63	817.2/186.93	819.2/188.0
		1370 m	1260 m	1200 m	1200 m	1640 m	1660 m	1580 m	1400 m	1320 m
		.6.6.4	.6.6.4	4.2	4.2	4.2	9.2	.1.3.2	6	3.2
Taxonname Latein	Taxonname Deutsch	Lärchenwald	Lärchenwald	Wärmelieb. Trock.rasen	Wärmelieb. Trock.rasen	Wärmelieb. Trock.rasen	Siedlung	Kalk-Quellflur	Wald	Schuttflur, Strassenbord
8226	Arion fuscus (O.F. Müller, 1774)	Braungestreifte Wegschnecke	X anat.							
8227	Fruticicola fruticum (O.F. Müller, 1774)	Strauchschnecke				x				x
8228	Candidula unifasciata unifasciata (Poiret, 1828)	Quendelschnecke								X
8233	Euomphalia strigella (Draparnaud, 1801)	Grosse Laubschnecke	X		x	X				x
8242	Petrasina unidentata (Draparnaud, 1805)	Einzähnlige Haarschnecke	X	x						
8246	Trochulus hispidus (Linnaeus, 1758)	Rauhe Haarschnecke					X			
8248	Trochulus sericeus (Draparnaud, 1801)	Seidige Haarschnecke						X		
8252	Xerolenta obvia (Menke, 1828)	Östliche Heideschnecke			X	X	X			
8253	Arianta arbustorum (Linnaeus, 1758)	Gefleckte Schnirkelschnecke	x	x	x					x
8254	Causa holosericea (S. Studer, 1820)	Genabelte Maskenschnecke	X							
8255	Cepaea hortensis (O.F. Müller, 1774)	Garten-Bänderschnecke					x			
8256	Cepaea nemoralis (Linnaeus, 1758)	Hain-Bänderschnecke			x		x			
8259	Chilostoma adelozona rhaeticum (Strobel, 1864)	Engadiner Felsenschnecke			X	x				
8267	Helix pomatia Linnaeus, 1758	Weinbergschnecke		x	x		x			x
8300	Euconulus praticola (Reinhardt, 1883)	Dunkles Kegelchen						X		